



TOLLSTJÓRINN Í REYKJAVÍK

ÁRSSKÝRSLA 2006

Efnisyfirlit

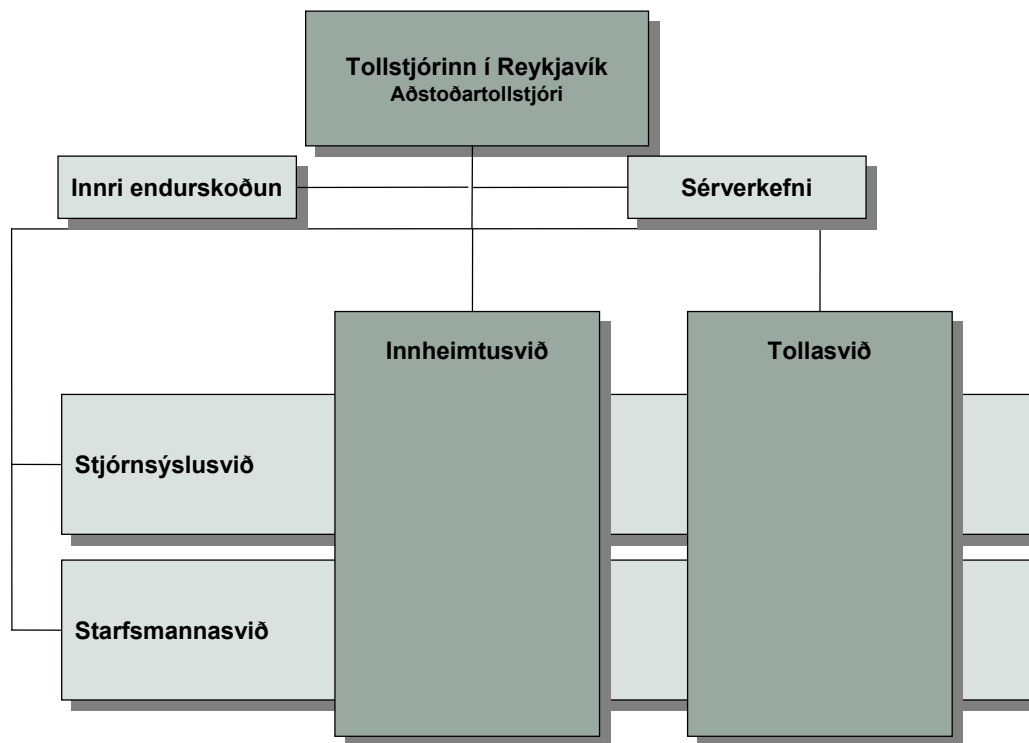
1.0 Inngangur	5
2.0 Verkefni sviða á árinu 2006.....	7
2.1 Innheimtusvið	7
2.2 Tollasvið	9
2.3 Stjórnsýslusvið	14
2.4 Starfsmannasvið	18
3.0 Lykiltölur	21
4.0 Árangursmælingar	23
Viðauki I: Rekstrarreikningur.....	25
Viðauki II: Efnahagsreikningur	27
Viðauki III: Sjóðstreymi	29

1.0 Inngangur

Hlutverk tollstjórans í Reykjavík er að stuðla að því að löggjöf um inn- og útflutning og skil á sköttum sé fylgt og eiga þannig þátt í efnahagslegri velferð íslensks samfélags.

Til þess að rækja hlutverk sitt er starfsemi embættisins nú skipt upp í tvö kjarnasvið, innheimtusvið og tollasvið, og tvö stoðsvið, stjórnsýslusvið og starfsmannasvið. Þá er ótalin starfsemi innri endurskoðunar og ýmis sérverkefni.

Núgildandi stjórnskipulag, sem sjá má á mynd 1, tók gildi 1. janúar 2006 en þá voru gerðar miklar skipulagsbreytingar á sviði tollamála með sameiningu tollheimtusviðs og tollgæslusviðs í eitt svið, tollasvið. Nýtt skipulag tók mið af þeim verkefnum sem embættinu voru falin með nýjum tollalögum nr. 88/2005 sem tóku gildi 1. janúar 2006. Markmiðið með sameiningunni var að gera samskipti einstaklinga og fyrirtækja við embættið sem einföldust og skilvirkust. Með því að einfalda skipulag tollamála hjá embættinu er gert ráð fyrir því að tollframkvæmdin verði gagnsærri, samræmdari og árangursríkari.



Mynd 1: Stjórnskipulag tollstjórans í Reykjavík.

Á árinu 2006 urðu fleiri breytingar í laga- og reglugerðumhverfi embættisins sem gera nýjar kröfur til þess og starfsemin tekur nú mið af.

Þann 2. júní 2006 voru samþykkt á Alþingi lög nr. 80/2006 um breytingu á tollalögum nr. 88/2005. Löggin tóku gildi 1. janúar 2007. Helsta breytingin samkvæmt lögnum snýr að skipulagi tollýfirvalda eftir umdæmum en þeim var fækkað úr 26 í átta með það að markmiði að gera yfirstjórn tollamála markvissari á landsvísu. Þeir sýslumenn sem eftir breytinguna gegna ekki hlutverki tollstjóra verða umboðsmenn hans í viðkomandi umdæmi. Gert er ráð fyrir að tollafgreiðslustaðir, tolleftirlit og þjónusta tollsins verði með svipuðum hætti og verið hefur fyrir breytinguna.

Þann 22. desember 2006 var gefin út reglugerð um vörslu og tollmeðferð vöru nr. 1100/2006. Reglugerðin er sett á grundvelli tollalaganna nr. 88/2005, með gildistöku 1. janúar 2007. Reglugerðin leysir af hólmi 18 eldri reglugerðir og reglur um tollamál, þar á meðal gömlu reglugerðina um tollheimtu og tollefirlit nr. 41/1957. Með útgáfu reglugerðarinnar er öll framsetning reglna um tollframkvæmdina einfölduð til mikilla muna til mikils hagræðis fyrir starfsemi tollsins sem og viðskiptavini hans.

Verkefni á starfsárinu voru af ýmsum toga:

- Á grundvelli kjarasamninga frá árinu 2005 voru gerðir stofnanasamningar við SFR-stéttarfélag í almannabjónustu, BHM-bandalag háskólamanna og Tollvarðafélag Íslands.
- Á árinu hófst kennsla í Tollskóla ríkisins samkvæmt endurskoðuðu námsfyrirkomulagi sem byggir á svokölluðu lotukerfi. Þá var forvarnastarf embættisins endurskoðað og fram haldið í breyttri mynd.
- Á sviði innheimtumála fór á árinu fram öflugt fræðslustarf sem beindist bæði að starfsmönnum embættisins og annarra innheimtuembætta. Útgefnar verklagsreglur voru uppfærðar vegna breyttra laga og endurútgefnar.
- Á árinu var lokið við gerð nýrrar tollalínu sem felur í sér upplýsingaveitu fyrir tollmiðlara, inn- og útflytjendur. Þá var á stjórnsýslusviði unnið að ýmsum breytingum á tollakerfinu vegna laga- og reglugerðabreytinga sem urðu á árinu en áhrif þeirra á tölvuvædda afgreiðsluferla voru umtalsverð.

Í ársskýrslu tollstjórans í Reykjavík fyrir starfsárið 2006 er fjallað ítarlegar um helstu verkefni sviða á árinu. Birtar eru lykiltölur ársins og til samanburðar sömu tölur fyrir rekstrarárin 2003, 2004 og 2005. Gerð er grein fyrir niðurstöðum mælinga sem gerðar hafa verið í tengslum við stefnumiðað árangursmat hjá embættinu. Þá er birtur rekstrar- og efnahagsreikningur ársins sem og yfirlit yfir sjóðstreymi.

Niðurstaða rekstrarreiknings embættisins var jákvæð, fimmta árið í röð. Öll svið reyndust í meginatriðum innan rekstraráætlunar og sömuleiðis flestir rekstrarliðir.

Snorri Olsen, tollstjóri

2.0 Verkefni sviða á árinu 2006

Hér á eftir fer umfjöllun um helstu verkefni sem unnin voru á innheimtusviði, tolla-sviði, stjórnsýslusviði og starfsmannasviði tollstjórans í Reykjavík á árinu 2006. Starfsemi innri endurskoðunar lá niðri á árinu líkt og starfsárið 2005. Í upphafi hvers kafla er greint frá hlutverki viðkomandi sviðs og því næst fjallað um verkefni innan sviðs og deilda.

2.1 Innheimtusvið

Innheimtusvið annast innheimtu opinberra gjalda, lögskráningu sjómanna, útgáfu skírteina auk annarra verkefna. Tollstjórinn í Reykjavík skal samkvæmt ákvörðun fjármálaráðuneytisins sinna leiðbeiningar- og eftirlitshlutverki við innheimtu á landsvísu. Til þess að ná settu markmiði semur innheimtusviðið verklagsreglur, veitir leiðbeiningar og sinnir eftirliti með innheimtumönnum ríkissjóðs. Þá annast sviðið erlenda innheimtu skatta og gjalda.

Fræðslustarf. Árið einkenndist af öflugu fræðslustarfi á vegum innheimtusviðs. Fræðslan beindist bæði að starfsmönnum sviðsins og annarra innheimtuembættu. Haldin voru sjö hálf dagsnámskeið um fyrningarrof skattkrafna. Á þessum námskeiðum var ítarlega farið yfir þær reglur sem þar gilda, sú þekking nýtist við öll innheimtustörf. Þá var af hálfu sviðsins kennt á tveimur Járnsíðunámskeiðum á vegum Starfsmenntar og Sýslumannafélagsins. Á þessum námskeiðum var farið yfir innheimtuferilinn, stjórnsýslu o.fl. Tvö námskeið um afskriftir voru haldin í samvinnu við Fjárslu ríkisins og tollskólann. Á haustmánuðum var hleypt af stökkunum tilraunaverkefni með stutta fræðslufundi á sviðinu. Fræðslufundirnir voru haldnir fyrir alla starfsmenn um afmarkað efni sem varðaði innheimtu, stjórnsýslu og önnur málefni sem nýst gátu starfsmönnum við störf sín. Á árinu vann starfsfólk þjónustudeildar í góðri samvinnu við fræðslustjóra embættisins að þarfagreiningu um fræðsluþörf starfsfólks á innheimtusviði.

Verklagsreglur. Í byrjun apríl voru eftirfarandi verklagsreglur uppfærðar vegna breyttra laga og þær endurútgefnar:

- um afklippingar
- um framkvæmd skuldbreytinga og um samþykki á nauðasamningum á grundvelli 3. og 4. mgr. 113. gr. laga nr. 90/2003
- um nauðungarsölur fasteigna og lausafjár
- um rof á fyrningu skattkrafna
- um fjárnám.

Í október voru gefnar út verklagsreglur um greiðsluáætlanir og í desember voru verklagsreglur um fjárnám endurútgefnar með talsverðum efnislegum breytingum. Samhliða gerð verklagsreglna um greiðsluáætlanir voru verkferlar yfirfarnir og samræmdir í samvinnu við þjónustufulltrúa innheimtusviðs. Allir verkferlar tengdir vanskilainnheimtu voru auk þess yfirfarnir og útfærðir nánar ásamt því að áhersla var lögð á að samræma vinnubrögð starfsfólks.

Starfslýsingar. Í kjölfar gildistöku nýs stofnansamnings voru gefnar út nýjar starfslýsingar fyrir alla starfsmenn sviðsins. Áður hafði farið fram mikil vinna á vegum stjórnenda sviðsins við greiningu á störfum starfsmanna.

Afgreiðslu- og innheimtudeild

Starfsmannavelta var mikil í deildinni á árinu og því fór mikill tími í þjálfun nýliða. Þá var tekin ákvörðun og hafinn undirbúningur að sameiningu skiptiborðs og þjónustuvers. Vonast er til að sú vinna leiði til bættrar þjónustu embættisins við gjaldendur. Endurskipulagning fyrri ára sem byggði á aukinni fjölbærni starfsmanna skilaði sér tvímælalaust í auknum gæðum þjónustunnar og sveigjanleika innan deildarinnar.

Í lok árs ákvað Reykjavíkurborg að flytja innheimtu fasteignagjalda frá embættinu. Ljóst er að sú breyting mun leiða af sér fækkun stöðugilda og breytingu á verkferlum innan deildarinnar. Á árinu var opnað fyrir móttöku greiðslna vegna sekta- og sakarkostnaðar á landsvísu. Leiddi þetta til fjölgunar viðskiptavina deildarinnar.

Lögfræðiinnheimta

Á árinu var mikið starf lagt í endurskoðun og samræmingu verkferla í þeirri viðleitni að auka hagræðingu innan deildarinnar. Þetta leiddi til skipulagsbreytinga sem m.a. fólust í fækkun stöðugilda. Í framhaldi af yfirfærslu á innheimtu fasteignagjalda frá embættinu er frekari hagræðing fyrirsjáanleg. Lögð var áhersla á að koma fyrndum eftirstöðvum í afskriftarferil, ásamt lögaðilum með skiptalok og eignarlausum dánarbúum með því að útbúa afskriftarbeiðnir. Um er að ræða gríðarlegan uppsafnaðan vanda fyrri ára og mun þetta verkefni verða áfram eitt af meginverkefnum deildarinnar á næsta ári.

Tekin var ákvörðun um að deildin myndi annast mætingar vegna fullnustugerða fyrir Innheimtumiðstöð sekta- og sakarkostnaðar á Blönduósi. Gert er ráð fyrir að mætingum hjá sýslumanni fjölgi verulega vegna þessa verkefnis.

Þjónustudeild

Vegna samdráttar í innheimtu á þing- og sveitarsjóðsgjöldum var gert átak í yfirferð kaupgreiðendamerkinga. Gæðaeftirlit með afskriftum hjá embættinu var eftt. Afskrifaður höfuðstóll á árinu nam 7,7 milljörðum króna.

Á árinu voru tvær skýrslur skrifaðar um úttektir á innheimtuembættum. Stofnaður var vinnuhópur með fulltrúum tekjusviðs Fjársýslu ríkisins, Ríkisendurskoðunar og fjármálaráðuneytisins sem mun skila skýrslu með tillögum að úrbótum á eftirliti með innheimtu og afskriftum á landsvísu.

Hefðbundinni vinnu við endurskoðun og samningu verklagsreglna var fram haldið. Á árinu var hafið starf við þarfagreiningu og samningu kennsluefnis fyrir starfsmenn sviðsins og annarra innheimtuembætta.

Erlent samstarf var áberandi á árinu. Endurskoðun á Norðurlandasamningi um gagnkvæma aðstoð í skattamálum hófst á árinu, gert er ráð fyrir að þeirri endurskoðun ljúki á árinu 2007. Þjónustudeild hélt að þessu sinni árlegan norrænan samráðsfund um framkvæmd samningsins. Af hálfu deildarinnar var sótt ráðstefna í Svíþjóð um einstaka þætti innheimtu skatta og fyrirbyggjandi aðgerðir.

2.2 Tollasvið

Hlutverk tollasviðs er að tryggja að farið sé að lögum og stjórnvaldsfyrirmælum við inn-, um- og útflutning vara í umdæmi tollstjórans í Reykjavík og á landsvísu. Til þess að sinna þessu hlutverki sínu hefur tollasvið m.a. eftirlit með innflutningi, umflutningi og útflutningi á vörum sem og eftirlit með ferðum og flutningi fara og fólks til og frá landinu í umdæmi tollstjórans í Reykjavík og eftirlit með flutningi og geymslu á ótollafgreiddum varningi innan lands. Þá annast tollasvið endurskoðun á landinu öllu og hefur lögum samkvæmt það miðlæga hlutverk að tryggja að tollframkvæmdin verði rétt, samræmd og árangursrík.

Áhættugreiningardeild

Í upphafi árs 2006 var sett það markmið að auka árangur tollgæslu. Í þessu skyni var m.a. talið nauðsynlegt að áhættugreiningardeild fengi verkstjórn á þeim verkefnum sem hún sendi frá sér og einnig að fjölgað yrði í greiningarhluta deildarinnar. Á árinu var lögð áhersla á fíkniefnaeftirlit og með hliðsjón af því sérstaklega litið til bílannflutnings og Norrænu.

Lagt var í vinnu með tolleftirlitsdeild sem miðaði að því að auka sérhæfingu við tolleftirlit, m.a. varðandi bílaleit, en snéri einnig að þarfagreiningu á tækjakosti fyrir tollgæslu. Áhættugreining hefur takmörkuð áhrif ef ekki er til staðar þekking, sérhæfing og tækjakostur til að fullleita það sem valið hefur verið til skoðunar af áhættugreiningardeild.

Deildinni er skipt upp í A-, B- og C-hluta. Í greiningarhluta A var bætt við einum starfsmanni í mars. Síðar á árinu fengu tveir tollverðir úr sérfræðingahluta B þjálfun til greiningarvinnu. Í framhaldi af því var annar þeirra valinn til frekari þjálfunar auk þess að vinna áfram að ákveðnum verkefnum í B-hluta.

Í sérfræðingahluta B starfa tveir tollverðir, þar bættist einn starfsmaður við í júlí 2006.

Í upplýsingatæknihluta C starfar einn starfsmaður. Hefur verkefnum hans fjölgað og mikilvægi þess uppbyggingarstarfs sem hann sinnir aukist fyrir greiningarhluta og tollgæslu almennt.

Samstarf við innlendar og erlendar stofnanir og embætti var umfangsmikið á árinu. Auk þess var haft samstarf við hagsmunaaðila héraendis, t.d. samtök myndrétthafa á Íslandi og umboðsaðila vörumerkja vegna hugverkaréttarmála.

Greiningarhluti A: Alls voru gerðar 378 verkbeiðnir á árinu um skoðun á vörusendingum.

Ef litið er til haldlagningar fíkniefna sérstaklega er ljóst að greiningarvinna ársins var árangursrík, sjá „Lykiltölur“ á bls. [18].

B-hluti deildarinnar: Unnið var að ýmsum verkefnum og má þar helst nefna ársskýrslu tollgæslu fyrir árið 2005 sem kom út á árinu, svörun fyrirspurna erlendis frá og skipulagningu funda m.a. sk. *kontrolmøde* á Akureyri. Samskipti við fjölmiðla voru einnig talsverð og var lagt mikið í heimildavinnu vegna þeirra. Þá var unnið að ýmsum verkefnum tengdum Alþjóðatollastofnuninni (WCO), m.a. skráningu og vinnu með CEN-grunn. Starf vegna forvarnahóps tók mikinn tíma sem og önnur sérverkefni.

C-hluti deildarinnar: Skipta má verkefnum á síðasta ári í þrennt, þ.e. verkefni tengd tölvumálum, umbótaverkefni og greiningu á starfsemi tollasviðs.

Verkefni tengd tölvumálum. Verkefni tengd tölvumálum tengjast breytingum á tölvukerfum embættisins eða skoðun á nýjum kerfum og innleiðslu þeirra. Helstu verkefni sem unnin hafa verið í þessum málaflokki eru:

- Þarfagreiningu vegna breytinga á síu tollakerfisins lauk á árinu.
- Vegna fyrirhugaðra kaupa og innleiðingar á skjalastjórnunarkerfi var farið í greiningu verkferla á tollasviði og er það verkefni langt komið. Hafist var handa við að rafvæða E8 með því að nýta E1 og er það verkefni enn í gangi.

Umbótaverkefni. Í tengslum við vinnu við endurskoðun á tölvumálum embættisins komu margar ábendingar um endurbætur á starfsemi tollasviðs. Á árinu jókst vægi þessara verkefna verulega og hefur þegar verið hrundið af stað nokkrum verkefnum. M.a. má nefna skoðun á því hvort unnt sé að koma á svokölluðu hléi (*timeout*) við innflutning vöru. Þannig verði tíminn aukinn frá því tollgæslunni berast upplýsingar um innflutning og þar til varan er afgreidd. Á árinu var hafist handa við að greina hagsmunaaðila, áhrif þessarar breytingar á þá og líkleg rök af þeirra hálfu með og á móti breytingunni.

Greining á starfsemi tollasviðs. Helstu verkefni á árinu í tengslum við greiningu á starfsemi tollasviðs voru:

- Ferlagreining. Á árinu voru ferlar flestra deilda og eininga tollasviðs greindir. Sú vinna hefur auðveldað mönnum að bera kennsl á vandamál í starfseminni.
- Skoðun á stöðlum og leiðbeiningum WCO. Á árinu var hafist handa við að skoða þá staðla og leiðbeiningar sem WCO hefur til handa tollstjórum um allan heim. WCO er með gríðarlegt safn staðla sem tollasvið ætti og hefur hug á að nýta sér. Verkefnið verður umfangsmeira á næsta ári gangi fyrirhuguð fjölgun umbótaverkefna eftir.

Tolleftirlitsdeild

Hlutverk tolleftirlitsdeildar er fyrst og fremst afgreiðsla og samtímaeftirlit vegna tollafgreiðslu í Reykjavík vegna komu og brottfarar flutningsfara, innflutnings og útflutnings á vörum og tollafgreiðslu farþega og farmanna. Þegar tollafgreiðsla, t.d. vegna vörusendingar, hefur farið fram er verkefni tolleftirlitsdeildar almennt lokið og endurskoðunardeild tekur við.

Tollpóstur

Fjöldi bögglasendinga í tollpósti á liðnu ári var 108.574 en heildarfjöldi bréfasendinga var 3.937.802. Fjöldi afgreiddra póstaðflutningsskýrslna (E-3) var 95.569.

Í febrúar sl. var tekið í notkun nýtt gegnumlýsingartæki á tollpósti sem leysti af hólmi tækið sem verið hafði í notkun þar síðustu 13 ár.

Mikil aukning hefur verið í lyfja- og fæðubótarefnasendingum til landsins. Kemur það bæði til vegna aukinnar verslunar einstaklinga á Netinu og eins vegna mikillar aukningar á erlendu vinnuafli hérlendis. Vegna þessarar aukningar voru 1.846 lyfja- og fæðubótarefnasendingar skoðaðar á árinu í samanburði við 1.279 sendingar á árinu 2005. Af þeim var stöðvaður innflutningur á 1.081 sendingu (59%) árið 2006 í samanburði við 642 sendingar (50%) árið 2005.

Vöruskoðun. Verkefni vöruskoðunar eru margvísleg en þau felast m.a. í því að framfylgja beiðnum frá áhættugreiningardeild og tollafgreiðslu á Tryggvagötu um skoðun vöru, förgun vöru, eftirlit með bifreiðum sem afgreiddar eru á akstursleyfi, skoðun flug- og hraðsendinga og eftirlit með innflytjanda þegar hann fær heimild til að skoða ótollafgreidda vörusendingu.

Alls voru skoðaðar 554 vörusendingar og gerðar 225 athugasemdir.

Aðgerðaeining og vakt. Í byrjun september var sett á laggirnar sérstök aðgerðaeining undir aðaldeildarstjóra sem var falið að sinna sérstökum eftirlitsverkefnum samkvæmt verkbeiðnum, m.a. frá áhættugreiningardeild og jafnframt að eigin frumkvæði. Auk leitar- og eftirlitsverkefna hefur aðgerðaeiningin umsjón með tækjabúnaði tollgæslu. Fíkniefnaleitarhundar embættisins heyra jafnframt undir hana.

Í desember var ákveðið að yfirtollvörður yfir aðgerðaeiningu myndi jafnframt stýra vaktinni.

Afgreiðsla Héðinsgötu. Sú breyting varð á starfsemi afgreiðslunnar á Héðinsgötu að áfengisfylgdir til tollfrjálsrar forðageymslu færðust af starfsmönnum afgreiðslunnar yfir á starfsmenn skipavaktar. Helstu verkefni ársins 2006 voru eftirfarandi:

- Bráðabirgðaafgreiðslur (E 10) 55
- Akstursleyfi fyrir ferðamannabifreiðar 372
- Einfaldari tollafgreiðslur (E 8) 8.567
- Útgefnir tollseðlar 1.463
- Afgreiddar beiðnir um skoðun vöru til útlanda 275
- Innheimt áfengisgjald o.fl. 91.719 kr.

Einnig voru afgreiddar eftirfarandi aðflutningsskýrslur fyrir tollfrjálsar forðageymslur:

- Ekran hf. 223
- Eimskip hf. 88
- Samskip hf. 9

Afgreiðsla Tryggvagötu. Starfsemi tollafgreiðsludeildar felst aðallega í tollafgreiðslu og eftirliti með inn- og útflutningsskjölum í umdæmi tollstjórans í Reykjavík ásamt leiðréttingum á slíkum skjölum, eftirliti með farmskrá ásamt skráningum og breytingum á þeim skrá, upplýsingagjöf til inn- og útflytjenda, ýmsum sérafgreiðslum, eftirgjöf af gjöldum og kvaðir á ökutækjum, endurgreiðslu á virðisaukaskatti í ýmsum tilvikum, útgáfu ýmissa vottorða, s.s. upprunasannana og spilliefnavottorða, afgreiðslu transit-skjala í samvinnu við norsk tollyfirvöld og fleira.

Nokkrar breytingar urðu á starfsemi deildarinnar frá því sem áður var. Þjónustuhluti þjónustu- og lögfræðideildar ásamt farmskrá var sett undir tollafgreiðslu. Fluttist þá starfsmaður sem vann við farmskrá af Héðinsgötu á Tryggvagötu.

Í byrjun mars voru verkefni tollafgreiðsla og tollskoðun á innfluttum notuðum ökutækjum, umsjón með endurgreiðslum vegna fólksflutningabíla og afgreiðsla á aðvinnsluskýrslum ökutækja, flutt frá Héðinsgötu á Tryggvagötu.

Árið 2006 bárust til afgreiðslu 1.767 aðflutningsskýrslur yfir notuð ökutæki og 97 vegna fólksflutningabíla.

Rannsóknardeild

Starfsemi deildarinnar var með hefðbundnum hætti á árinu 2006. Starfsmenn deildarinnar voru fjórir. Tveir þeirra sinntu einnig störfum á öðrum vettvangi innan tollgæslu eftir beiðni. Þá fólst starf annars þeirra í gerð haldlagningarseðla og umsjón geymslu fyrir haldlagðan varning.

Kærumál færð í málaskrá voru 163. Aðstoð var veitt við rannsókn fjölda mála sem upp komu hjá öðrum tollembættum. Skýrslutökur voru 32 á árinu en auk þess voru 20 skýrslutökur með aðstoð starfsmanna lögregluembætta á landsbyggðinni.

Sektargerðir tollstjóra samkvæmt 2. mgr. 185. gr. tollalaga voru 72 talsins og var þeim öllum lokið með sekt og upptöku. Heildarfjárhæð sekta nam 1.604.800 kr.

Alls voru gerðir upptækir 189,95 lítrar af áfengi, 68,87 lítrar af léttvíni, 132,99 lítrar af áfengu öli, 17.480 stk. af vindlingum, 3.220 gr. af munntóbaki (snus), 420 gr. af neftóbaki (snuff), 600 gr. af reyktóbaki og 187,87 kg af hrámeti.

Fimmtán mál voru send lögreglustjóranum í Reykjavík til meðferðar. Þá var eitt mál sent sýslumanninum á Húsavík til meðferðar. Tveir húsleitarúrskurðir voru kveðnir upp í Héraðsdómi Reykjavíkur að kröfu tollstjórans í Reykjavík.

Þá hafa nokkur stærri mál verið til meðferðar, einkum mál varðandi bifreiðainnflutning. Þess má geta að tengiliðir bandarísku tollgæslunnar (Homeland Security) við íslensk tollyfirvöld komu hingað til lands í júlí í tengslum við rannsókn á bifreiðainnflutningi.

Í upphafi ársins tóku gildi ný tollalög. Allnokkrar breytingar voru gerðar á þeim ákvæðum laganna sem lúta að refsiaþbyrgð, viðurlögum og málsmeðferð. Í greinargerð með frumvarpinu kemur fram að með breytingunum væri m.a. leitast við að auka hlut tollyfirvalda í rannsókn tollalagabrota og tengdra sérrefsilagabrota þannig að tollstjórar annist aðallega rannsóknina.

Endurskoðunardeild

Eitt af þeim miðlægu hlutverkum sem tollstjóranum í Reykjavík er falið með nýju lögnum er að annast tollendurskoðun á landsvísu, sbr. 43. gr. laganna. Tollendurskoðun tekur til hvers konar könnunar tollstjórans á réttmæti upplýsinga sem lagðar voru fram við lögboðna skýrslugjöf til tollstjóra og hvers konar könnunar á réttmæti skila á aðflutningskýrslum eftir álagningu þeirra. Í tollendurskoðun felst m.a. samanburður á upplýsingum sem tollstjórum eru veittar með rafrænum hætti við bókhaldsgögn, þar á meðal viðeigandi fylgigögn sem eiga að liggja til grundvallar skýrslugjöf til tollstjóra samkvæmt ákvæðum tollalaga. Tollendurskoðun tekur einnig til frekari gagna frá tollskyldum aðilum eða öðrum. Í hinum nýju tollalögum er jafnframt gert ráð fyrir því að tollstjórinn í Reykjavík geri eftirlitsáætlun á sviði tollamála á landsvísu.

Við skipulagsbreytingar í upphafi árs tók endurskoðunardeild tollasviðs við hlutverki eftirlitsdeildar tollheimtusviðs.

Starfsemi deildarinnar á árinu 2006 var með nokkuð hefðbundnu sniði. Þær breytingar urðu þó á árinu að endurskoðunardeild sér nú, auk endurskoðunar á tollafgreiðslum, um endurávarðanir í þeim málum sem hljóta slíka meðferð. Auk þess endurávarðar deildin í málum frá rannsóknardeild embættisins. Í deildinni fer einnig fram hluti af farmskráreftirliti. Starfsmönnum deildarinnar fjölgaði um einn á árinu og voru þeir níu í árslok.

Lögfræðideild

Ýmis umbótaverkefni voru unnin í lögfræðideild á árinu fyrir utan hefðbundna afgreiðslu erinda.

Ný Tollahandbók I – Lög, reglugerðir og önnur birt stjórnvaldsfyrirmæli. Lokið var við uppfærslu laga og annarra stjórnvaldsfyrirmæla í Tollahandbók I og hún birt á vefsíðu tollsins.

Breytingar á tollskránni vegna alþjóðlegra skuldbindinga. Unnið var að endurskoðun tollskrárinnar vegna breytinga sem samþykktar voru á alþjóðlegu vörulýsingar- og vörunúmeraskrá Tollasamvinnuráðsins og tóku gildi 1. janúar 2007. Jafnframt var unnið að innleiðingu breytinganna með tölvu- og tæknideild embættisins og fjármálaráðuneytinu.

Endurávarðanir. Ákveðið var að færa endurávarðanir frá lögfræðideild yfir í endurskoðunardeild til að auka skilvirkni. Lögfræðideildin vann að formbréfum og verklagsreglum í því sambandi.

Breytingar á reglugerðum um tollamál. Unnið var með fjármálaráðuneytinu að endurskoðun allra reglugerða varðandi tollamál með það að markmiði að einfalda og gera skýrari efnisákvæði er varða framkvæmd laganna.

2.3 Stjórnsýslusvið

Stjórnsýslusvið sér um fjármál embættisins hvað varðar gerð rekstraráætlunar og eftirfylgni vegna hennar gagnvart einstökum rekstrarþáttum, fjárlagatillögur, bókhald, innheimtu, uppgjör og önnur fjármál varðandi innkaup, kostnaðareftirlit og greiðslu reikninga. Rekstur og uppbygging tollakerfisins, önnur tölvu- og tæknimál, vefur embættisins, útgáfumál svo og þjónusta þeim tengd, ásamt öðrum almennum rekstrarmálum, falla einnig undir umsjón stjórnsýslusviðs.

Fjármál og bókhald

Eins og fram kemur í rekstrarreikningi á bls. 22 er niðurstaða hans jákvæð vegna ársins 2006. Er það fimmta árið í röð sem sá árangur næst og rekja má til gæða og eftirfylgni rekstraráætlana. Öll svið reyndust í meginatriðum innan áætlunar og sömuleiðis flestir rekstrarliðir.

Helstu frávik voru eftirfarandi: Kostnaður við starfsmannahald reyndist nokkru lægri en gert var ráð fyrir í rekstraráætlun ársins eða 4,8% en var 7,45% hærri en raunkostnaður ársins 2005. Eru helstu ástæður breytingar í mannahaldi og að ekki voru allar stöður mannaðar samkvæmt áætlun á árinu og breytingar vegna kjarasamninga sem tóku gildi. Nokkur hækkun var á kostnaði vegna ferða og funda milli ára eða 16,3%, aðallega vegna ferða innanlands en sá kostnaður var samtals 2% hærri en áætlað var. Kostnaður vegna almennra rekstrarvara hækkaði um 9,4% milli ára en var 5,4% undir rekstraráætlun. Kostnaður vegna aðkeyptrar þjónustu hækkaði um 3,8% milli ára, þar af hækkaði kostnaður vegna tölvuvinnslu um 5,7% en símakostnaður lækkaði um 4,3% í kjölfar útboðs Ríkiskaupa og sömuleiðis lækkaði prent- og póstkostnaður um 6% milli ára, en rekstrarkostnaður þessara liða var 2,2% undir rekstraráætlun. Húsnæðiskostnaður hækkaði um 7,6% milli ára og reyndist vera 1,9% yfir rekstraráætlun og munaði þar mest um hækkun húsaleigu. Kostnaður vegna bifreiða og véla hækkaði um 33,1% milli ára og munar þar mest um verkstæðiskostnað sem reyndist 19% hærri en gert var ráð fyrir í rekstraráætlun. Kostnaðarliðurinn „Bensín og olíur“ hækkaði einnig um 20%.

Eignakaup voru með hefðbundnum hætti þar sem reynt var að endurnýja tæki embættisins eftir þörfum en stærstu liðir voru endurnýjun bifreiða og tölvubúnaðar. Frestað var innkaupum á skjalavistunarkerfi o.fl. sem verður keypt á árinu 2007.

Tölvu- og tæknimál

Helstu verkefni TTU-deildar, deildar tölvukerfa tollafgreiðslu og upplýsingavinnslu, eru: Notendþjónusta, þróun, breytingar, viðhald og rekstur tollkerfanna, afgreiðsla umsókna um rafræn skilríki, SMT- og VEF-tollafgreiðslu og viðhald stoðupplýsinga í tollkerfunum, t.d. vegna breytinga á tollskrá, aðflutningsgjöldum og lykklum innflutningstakmarkana. Enn fremur samskipti við tollstjóra og ýmsa opinbera aðila, inn- og útflytjendur, tollmiðlara, farmflytjendur, hugbúnaðarhús og aðra vegna tölvuvinnslu upplýsinga sem tengjast tollafgreiðslu.

Umsýsla TTU-deildar vegna notkunar tollstjóra, fjármálaráðuneytis og nokkurra stofnana á rafrænum skilríkjum hélt áfram á árinu. Rafrænu skilríkin eru notuð af starfsmönnum fyrirtækja með heimild til VEF-tollafgreiðslu og enn fremur vegna vegabréfaútgáfu, skila viðskiptavina Ríkisskattstjóra á framtalsgögnum o.fl. Vaxandi áhugi er á að nýta upplýsingar úr tollskýrslum í Tollakerfi, m.a. vegna áhættugreiningar tollstjóra og var í upphafi árs að fullu lokið við fyrirsurnarkerfi í Business Objects fyrir útflutning. Vinna við sams konar fyrirsurnarkerfi vegna

innflutnings var í gangi á árinu. Á árinu var lokið við gerð nýrrar Tollalínu, upplýsingaveitu fyrir tollmiðlara, inn- og útflytjendur, í stað eldri tölvukerfa Tollalínu. Tollalínan inniheldur nú nýja upplýsingamiðlun, m.a. varðandi tollskráupplýsingar og skuldfærð aðflutningsgjöld. Í upphafi árs tóku ný tollalög gildi og síðar á árinu breyting á þeim sem varðaði m.a. breytingar á tollumdæmum sem kölluðu á breytingar á tollkerfum. Á árinu var unnið að ýmsum breytingum vegna nýrra og breyttra ákvæða í tollalögum og var þeim ekki lokið í árslok, en áhrif laganna á tölvuvædda tollafgreiðsluferla eru umtalsverð. Vegna nýrra tollalaga tafðist verkefni sem var á ársáætlun og varðar endurbætur á farmskrárkerfi Tollakerfis og innleiðingu á rafrænum skeytum vegna beiðna um uppskiptingu farmbréfa, breytingar á farmskrám o.fl., en ný tollalög hafa ákvæði um nýja verkferla og vinnubrögð sem tengjast þessu verkefni. Áfram var unnið að greiningu á þörf fyrir að taka upp önnur rafræn samskipti en EDI/SMT, svo sem að nota ebXML-skeytastaðal. Umfangsmiklar breytingar á öllum tollkerfum og aðflutningsskýrslu vegna nýrra úrvinnslugjalda af pappa-, pappírs- og plastumbúðum voru gerðar og tóku gildi 1. janúar 2006. Sameiginlegt verkefni TTU-deildar og Fjársýslunnar um að flytja greiðslukvittanir og tollreikninga vegna tollafgreiðslu, umsýslu og uppgjors gjaldkera úr Tollakerfi yfir í TBR-G kerfi Fjársýslunnar var nær lokið á árinu og hafinn undirbúningur innleiðingar hjá öllum gjaldkerum í tollumdæmum. Vinna var í gangi á árinu við nýjan kerfishluta, farmverndaráætlanir, sem er viðbót við vef Farmverndar. Á árinu var unnið að greiningu og undirbúningi að breytingum á síu í Tollakerfi í tengslum við áhættugreiningu vegna tollafgreiðslu og verkferla í því sambandi. Verkefnið er umfangsmikið og unnið af sérfræðingi í áhættugreiningardeild tollasviðs í samstarfi við TTU-deild. Í lok ársins var unnið að viðamiklum breytingum á tollskrá, sem tóku gildi 1. janúar 2007, en þá nýttist vel ný tollskrá á tollur.is þar sem tollskráin sjálf og allar upplýsingar sem henni tengjast, aðflutningsgjöld, innflutningstakmarkanir o.fl. er aðgengilegt með nýjum hætti.

Samningar, annars vegar um þróun og hins vegar um viðhald og þjónustu, voru gerðir við Skýrr hf. vegna tollkerfa. Þeir tóku gildi 1. apríl 2006 og gilda til 31. mars 2008.

Veruleg vinna var hjá TTU-deild stjórnsýslusviðs á árinu vegna breytinga hjá þeim aðilum sem tengjast rafrænni tollafgreiðslu með EDI-skeytasendingum milli tollstjóra og nefndra aðila. Ýmis fyrirtæki farmflytjenda, tollmiðlara, rekstraraðila tollvörugemylna, inn- og útflytjenda sameinuðust, voru keypt eða skiptu um rekstraraðila, en allt þetta hefur áhrif á vinnslu tollkerfa hjá tollstjóra og viðkomandi aðilum vegna EDI-skeyta sem fara milli aðila vegna rafrænnar tollafgreiðslu.

Á árinu tóku gildi fimm lagabreytingar og 27 reglugerðabreytingar sem höfðu áhrif á upplýsingavinnslu í tollkerfum, einkum varðandi breytingar á aðflutningsgjöldum. Þann 31. desember 2006 voru 463 fyrirtæki með heimild til SMT-tollafgreiðslu og 734 fyrirtæki með heimild til VEF-tollafgreiðslu. Fyrirtæki með heimild til rafrænnar tollafgreiðslu eru því 1.197, sem er tæplega 3% fjölgun fyrirtækja frá fyrra ári. Þrátt fyrir að fjöldi fyrirtækja hafi náð nokkru jafnvægi er töluverð vinna við notendabjónustu við fyrirtækin vegna breytinga og uppfærslna á hugbúnaði til tollskýrslugerðar hjá þeim og breytinga á starfsmönnum er annast tollskýrslugerð, en umboð fyrirtækjanna vegna þessara starfsmanna þarf að liggja fyrir hjá tollstjóra á hverjum tíma.

Þá var 35 sérstaklega skráðum verkefnum vegna viðhalds, þróunar og reksturs tollkerfanna lokið á árinu, en þá eru frátalin minni háttar og almenn verkefni og dagleg þjónusta.

Fjöldi aðila með aðgang að tollkerfum:

- Tollakerfi, rúmlega 480 starfsmenn tollstjóra og annarra opinberra aðila.
- Nýja Tollalínan: Búið var að samþykkja 251 umsókn í lok ársins 2006.
- Business Objects, fyrirspurnarkerfi á gögn úr Tollakerfi, 13 starfsmenn tollstjórans í Reykjavík.
- Vefur VEF-tollafgreiðslu, 734 fyrirtæki.
- Aðgangur að SMT (EDI) tollafgreiðslu, 463 fyrirtæki.
- Vefurinn Farmvernd 296 fyrirtæki og hjá þeim starfa 1.158 farmverndarfulltrúar. Einnig eru 127 starfsmenn tollstjóra og sýslumanna með aðgang að vef Farmverndar.
- Aðgangur að EDI-kerfi Skýrr hf., fjórir starfsmenn TTU-deildar tollstjóra.
- Vefurinn <https://www.skilriki.is/index.htm>, vefur fyrir umsóknir, afgreiðslu og vottun vegna rafrænna skilríkja, fjórir starfsmenn TTU-deildar. Einnig 43 starfsmenn tollstjóra og sýslumanna um land allt sem annast vottun og 29 starfsmenn utanríkisráðuneytisins sem vinna við útgáfu vegabréfa; þar af sex vottunarstarfsmenn.

Aðrar upplýsingar:

- Fjöldi hugbúnaðarhúsa sem bjóða upp á tollskýrslugerðarforrit í sínum hugbúnaði og EDI-tollafgreiðslumöguleika: 12 hugbúnaðarhús.

Á árinu voru endurnýjaðar 32 útstöðvar eða fartölvur, 59 skjáir og 28 prentarar. Einnig var endurnýjaður einn miðlari og þrjár ljósritunarvélar. Einn skjávarpi var keyptur, fjórir skannar og tvær varaafstöðvar. Uppfærsla var gerð á vírusvörnum. 10 Mb tengingar eru við starfsstöðvarnar á Skúlagötu og Héðinsgötu en 2 Mb hjá tollpósti ásamt 10 Mb tengingu við Skýrr þar sem meginkerfin liggja. Keypt var uppfærsla á símsstöðinni og hún uppfærð í IP og fengust jafnframt auknir möguleikar á mælingum í tengslum við símsvörun. Samningum um leigulínur var sagt upp og skrifstofan í Hafnarfirði jafnframt tengd með IP-tengingu. Uppfærslur voru einnig gerðar, samtímis endurnýjun tækja, í Outlook 2003 og vélum með XP-stýribúnaði fjölgaði samhliða endurnýjuninni. Stendur til að sem flestir verði með þann búnað eftir því sem efni standa til. Starfsmannasvið var aðstoðað við innkaup á Nortek-aðgangsstýrikerfi og kortalesurum en kortin munu nýtast sem starfsmannaauðkenni.

Vefsetur – útgáfumál

Notkun á vefnum heldur áfram að aukast, heimsóknir voru um 267.000 sem er um 18% aukning frá árinu 2005. Að meðaltali heimsóttu ríflega 2.000 manns vefinn í viku hverri. Samræmd mæling á notkun vefjarins hófst í maí 2004, nú er því í fyrsta sinn hægt að bera saman mæligögn tveggja heilla ára. Úr vefmælingunni má lesa ýmsar athyglisverðar staðreyndir, til dæmis tengjast 89% notenda vefnum frá Íslandi, 2,79% frá Bandaríkjunum, 1,26% frá Þýskalandi og 1,23% frá Danmörku en önnur lönd ná ekki 1% hvert.

Vefurinn tollur.is hefur verið vaktður síðan í maí 2005 með „Varðhundi“ sem er sérhæfð vaktþjónusta fyrir vefþjóna. Kerfið mælir og skráir uppi- og svartíma vefþjónsins og lætur vita með SMS eða tölvupósti svári þjónninn ekki. Uppitími vefjarins var 99,85% og meðalsvartími var 0,5 sekúndur. Mesti niðritími var þrjár klst. og 45 mínútur sem er óviðunandi og var því farið fram á úrbætur hjá þjónustuaðilum. Bætt var við varðhundum til að vakta aðra vefi embættisins og eru nú sex vefir vaktðir.

Litlar breytingar voru gerðar á útliti og virkni vefjarins, áhersla var lögð á innihaldið og bættist við heilmikið af góðum upplýsingum. Meðal nýrra upplýsinga á vefnum eru Tollahandbók I og tollskrár allt aftur til ársins 2001. Á enska vefinn var bætt eyðublöðum og þýðingum á ýmsum lögum og reglugerðum. Í tengslum við Kontrollmøde 2006 varð til nýr vefhluti sem einnig er hægt að nýta fyrir vefsíður á Norðurlandamálum.

SvarBoxið hefur fengið góðar viðtökur notenda og var því ákveðið að halda áfram tilraunaverkefni með það, en kerfið gerir notendum vefjarins kleift að ná beinu sambandi við þjónustufulltrúa eða senda fyrirspurn í gegnum vefinn.

Heilmikil vinna var lögð í vef tollskrána á árinu, lokið var við forritun, flutning og yfirferð gagna og var kerfið gangsett 6. október 2006 samhliða nýja Tollalínukerfinu. Í lok ársins var á þriðja þúsund færslum breytt vegna breytinga á HS-kerfinu sem tóku gildi um áramót. Vef tollskránni hefur verið vel tekið af notendum og er hún nú þegar í hópi vinsælustu síðna vefjarins.

Sett var upp nýtt lén, neitakk.is, sem hýsir forvarnavef og vefurinn opnaður í ársbyrjun 2007.

Lokið var við gerð starfsmannahandbókar til birtingar á vefnum og var hún opnuð snemma árs 2007.

Fyrirhuguðum breytingum á forsíðum innri- og extravefjar var frestað til vorsins 2007. Mælikóða vantar enn í sum vefkerfi embættisins. Lögð verður áhersla á að koma þessum kóðum inn til að hægt sé að mæla þessa vefi með samræmdum hætti.

Auk þessa voru gerðar fjölmargar lagfæringar og breytingar á vefnum sem flokkast undir daglegt viðhald og rekstur.

Eins og áður var Tollpósturinn gefinn út tvisvar á liðnu ári og dreift til starfsmanna og helstu samskiptaaðila embættisins. Þar er greint frá því helsta sem er að gerast hjá sviðum embættisins hverju sinni. Einnig voru leiðbeiningabæklingar til almennings endurnýjaðir, m.a. með upplýsingum fyrir ferðamenn á íslensku, ensku, þýsku og pólsku. Auk þess var undirbúin útgáfa á tollskrá 2007 þar sem viðamiklar breytingar voru á HS-kerfinu um áramótin. Undirbúin var einnig og sérprentuð ensk þýðing á nýjustu tollalögum. Starfsmannahandbók tollstjórans var í vinnslu og búin undir prentun.

2.4 Starfsmannasvið

Hlutverk starfsmannasviðs er að fara með, samræma og styðja aðra stjórnendur í meðferð starfsmannamála embættisins ásamt því að leggja mat á árangur í starfsmannastjórnun. Starfsmannasvið hefur umsjón með öllum starfsmannamálum embættisins, þar með talið ráðningum, fræðslu, rekstri tollskólans og starfsþróun. Ætlast er til að skilvirk starfsmannastjórnun skili sér í aukinni starfsánægju, bættu starfsumhverfi og árangri starfsmanna.

Starfsemi starfsmannasviðs hélt áfram að festa sig í sessi á árinu. Starfsmenn sviðsins voru þrír (forstöðumaður, fræðslustjóri og launafulltrúi), einnig var ráðinn aðstoðarmaður tímabundið. Ljóst þykir að umfang verkefna sviðsins er mikið og var í lok árs samþykkt að fjölga starfsmönnum um einn. Mun það vafalaust auka þjónustustig við önnur svið embættisins og styrkja starfsemi starfsmannasviðs.

Helsta verkefni vorsins var undirbúningur og gerð stofnanasamninga sem undirritaðir voru á vordögum. Einnig var forvarnastarfi embættisins ýtt úr vör í byrjun árs og ítarleg endurskoðun á því og efling gerð í lok árs.

Á árinu var keyrður fyrri hluti Tollskóla ríkisins, svokallað kjarnanám I, og var það frumraun á endurskoðuðu fyrirkomulagi á skólanum. Þar að auki átti sér stað töluverð undirbúningsvinna fyrir enn frekari símenntun starfsmanna, s.s. stjórnendabjálfun og þarfagreining fyrir innheimtusvið.

Starfsmenn sviðsins sinntu einnig þeim fjölmörgu málum er upp komu í tengslum við starfsmannahald embættisins.

Sviðsfundir voru haldnir reglulega, alls ellefu.

Stofnanasamningar. Gengið var frá gerð stofnanasamninga við stéttarfélögin SFR, TFÍ og BHM á vormánuðum. Undirbúningur þeirra hafði átt sér stað allt frá ársbyrjun er námskeið í samningagerð hófust, þar á eftir fylgdi töluverð vinna við að setja saman og reikna varpanir yfir í nýja launatöflu. Einnig var farið í að uppfæra allar starfslýsingar hjá embættinu og endurskilgreina röðun starfa. Fengu allir starfsmenn afhenta starfslýsingu og bréf er útskýrði röðun þeirra skv. stofnanasamningi. Voru þessi verkefni unnin í samvinnu við tollstjóra, forstöðumenn, millistjórnendur og samstarfsnefndir stéttarfélaganna.

Skoðun á launamun kynjanna. Í kjölfar stofnanasamninga tók embættið þátt í undirbúningsvinnu vinnuhóps á vegum fjármálaráðuneytis, BSRB og Félagsvísindastofnunar fyrir hönd jafnréttisráðs er skipaður var í samræmi við bókun 2 með kjarasamningi SFR til að skoða launamun kynjanna. Var gerð úttekt á stöðu þeirra mála og gerð grein fyrir henni í skýrslu sem kynnt var á fundi með nefndarmönnum og samningsnefnd tollstjóra 14. september 2006.

Starfsmannahandbók. Endanleg útgáfa af starfsmannahandbók var sett á Netið á árinu og fór handrit í prentun í lok árs. Starfsmannahandbók var kynnt og afhent starfsfólki 30. janúar 2007.

Öryggisnefnd. Störf öryggisnefndar lágu niðri langt framan af ári þar sem skoða þurfti mönnun hennar vegna mikilla skipulagsbreytinga og tilfæringa starfsmanna á milli bygginga í kjölfarið. Einnig má benda á að engin mál kröfðust þess að nefndin kæmi saman. Nefndin hittist þó tvisvar á haustmánuðum. Haldin var rýmingaræfing í húsnæðinu á Tryggvagötu 25. október og tókst hún einstaklega vel. Þótti ljóst að starfsmenn hefðu mikið lært af fyrri æfingum og að reglulegar rýmingaræfingar skili

árangri. Þess ber þó að geta að brunavarnakerfi á Tryggvagötu er ófullnægjandi eins og nefndin hefur gert grein fyrir í ítrekuðum bréfaskrifum til húsnefndar.

Ráðningar. Ráðnir voru 29 nýir starfsmenn á árinu. Flestir starfsmanna voru ráðnir eftir auglýsingu á vegum embættisins á Starfatorgi. Í einstaka tilvikum voru stöður auglýstar sérstaklega í Morgunblaðinu og/eða Fréttablaðinu. Í tveimur tilvikum var farið fram á rökstuðning fyrir ráðningu.

Inntökupróf voru hluti af ráðningarferli tollvarða árið 2006. Alls þreyttu 19 umsækjendur inntökupróf. Einnig var haldið inntökupróf á Eskifirði undir stjórn tollskólans þar sem einn umsækjandi þreytti prófið.

Oracle-starfsmannakerfið. Unnið var að ýmsum uppfærslum á upplýsingum í Oracle-launakerfinu, sérstaklega í kjölfar stofnanasamninga. Töluverð samskipti voru við FJS til að reyna að fá betri launalista og upplýsingar út úr kerfinu. Einnig hefur verið komið á framfæri ýmsum athugasemdum og ábendingum til að reyna að fá villutíðni niður í launaafgreiðslum en þær eru að mati starfsmannasviðs of margar þar sem kerfið reiðir sig of mikið á mannsaugað. Gæti einhvers konar sía eða öryggisnet orðið þar til mikilla bóta.

Forvarnastarf. Í byrjun árs var skipaður vinnuhópur fjögurra tollvarða er uppfærði eldra kynningarefni og sá um forvarnafyrirlestra í kirkjum landsins. Haldnar voru tuttugu kynningar fyrir fermingarbörn á höfuðborgarsvæðinu og átta kynningar á landsbyggðinni.

Á haustdögum var ráðist í að undirbúa og efla forvarnastarf embættisins. Var hópur fyrirlesara stækkaður úr fjórum tollvörðum í átta. Fengu þeir þjálfun í framkomu og framsögn. Einnig var haft samband við presta og bókaðir fyrirlestrar um allt land. Efni á margmiðlunardiski fyrir fermingarbörn var uppfært í samvinnu við margmiðlunarfyrirtækið Gagarín og uppfærðu efni komið fyrir á vefsíðunni www.neitakk.is.

Einkennisföt. Starfsmenn SFR er sinna skrifstofustörfum óskuðu eftir því að fá úthlutað af hálfu embættisins einkennisfötum. Liggur nú fyrir pöntun á fatnaði hjá einum söluaðila og sér sérstök nefnd er skipuð er fulltrúum starfsmanna og tollstjóra um eftirfylgni málsins.

Ýmis mál starfsmannasviðs. Eðli málsins samkvæmt er ekki hægt að gera ítarlega grein fyrir öllum þeim málum tengdum starfsmannahaldi er upp komu hjá embættinu. Samkvæmt skilgreindu hlutverki starfsmannasviðs koma starfsmenn sviðsins að hinum ýmsu málum í samvinnu við stjórnendur og starfsmenn. Nánari grein er gerð fyrir einstaka málum í fundargerðum starfsmannasviðs.

- Í lok árs 2005 kærði embættið, fyrir hönd eins starfsmanns þess, ákvörðun Tryggingastofnunar til úrskurðarnefndar almannatrygginga. Niðurstaða fékkst í því máli á árinu með úrskurði dags. 8. febrúar 2006 (nr. 354/2005) þar sem umrætt atvik var skilgreint sem vinnuslys.
- Starfsmenn sviðsins tóku þátt í vinnuhópi undir stjórn fjáramálaráðuneytis um endurútgáfu á reglugerð nr. 345/2006 sem ber heitið Reglugerð um Tollskóla ríkisins og ráðningu, setningu og skipun í störf við tollendurskoðun og tollgæslu. Reglugerðin var gefin út í apríl 2006. Einnig sátu fulltrúar sviðsins í vinnuhópi um endurútgáfu á reglugerð um starfsheiti innan tollgæslunnar.
- Fulltrúar sviðsins sátu í vinnuhópi um val á skjalavistunarkerfi.

- Dagur íslenskrar tungu var haldinn hátíðlegur 16. nóvember með fræðslufundi í hádegi. Atli Steinn Guðmundsson íslenskufræðingur og tollvörður var með ljóðalestur í FORD-salnum og endaði fundurinn á léttum hádegisverði. Gerður var góður rómur að fundinum og mættu 36 starfsmenn.

Tollskóli ríkisins. Tollskóli ríkisins var settur 16. janúar og stunda nú þrettán nemendur nám við skólann, þar af tólf nemendur á tollvarðabraut og einn nemandi á tollendurskoðunarbraut. Aðrir starfsmenn embættisins eiga þess kost að sækja fræðslu á vegum tollskólans sem getur nýst þeim í starfi.

Skólinn starfar nú samkvæmt nýrri námskrá og skiptist námið í kjarnanám I og kjarnanám II. Kjarnanám I samsvarar fyrri hluta skólans og er starfrækt árið 2006 og er nú 526 kennslustundir, kjarnanám II verður starfrækt árið 2007. Skólanefnd tollskóla er ráðgefandi um starfsemi skólans og vettvangur skoðanskipta um námsefni, reglur skólans og skylt efni. Forstöðumaður starfsmannasviðs og fræðslustjóri sitja fundi skólanefndar. Haldnir hafa verið þrjú fundir á árinu.

Líkamsgetupróf: Nemar í tollskólanum þreyttu sex líkamsgetupróf á árinu.

Starfsnám: Fyrri hluti starfsnáms var haldinn samhliða kjarnanámi I og seinni hluti verður haldinn samhliða kjarna II. Starfsnámið var skipulagt í samvinnu við deildarstjóra og forstöðumenn hjá embættinu. Samkvæmt námskrá munu allir nemendur á tollvarðabraut skólans sækja starfsnám þar sem þeir munu kynna helstu starfssviðum tollvarða.

Fjarnám: Fræðslustjóri fór í byrjun febrúar ásamt forstöðumanni starfsmannasviðs í kynningarferð til höfuðstöðva Alþjóðatollastofnunarinnar (WCO) og skoðaði þær fjarnámsleiðir sem þar eru í boði fyrir starfsmenn tollsins. Niðurstöður þeirrar ferðar voru kynntar fyrir yfirstjórn. Nemendur tollskóla og starfsmenn áhættugreiningardeildar hafa fengið aðgang að fjarnámi WCO og hefur fræðslustjóri kynnt nemendum þær námsleiðir sem þar eru í boði. Eins hefur áhættugreiningardeild fengið aðgang að fjarnáminu.

Fræðustarf fyrir starfsfólk á innheimtusviði. Á árinu hófst fræðsluþarfragreining fyrir innheimtusvið og mun dagskrá námskeiða liggja fyrir þegar greiningarvinnu er að fullu lokið.

Stjórnendafræðsla. Unnið var að undirbúningi stjórnendanáms fyrir stjórnendur embættisins. Fræðslustjóri hefur þegar fengið nokkur tilboð og er að þróa hugmyndir í samvinnu við aðila utanhúss.

Almennt fræðslustarf. Haldið var eitt námskeið fyrir nýliða á árinu og er ráðgert að þau verði þrjú á árinu 2007. Reykingafólki hjá embættinu var enn fremur boðið að sitja reykleysinámskeið.

Fræðsla fyrir utanhússaðila. Haldin voru þrjú tollskýrslugerðarnámskeið vegna innflutnings og eitt vegna útflutnings á árinu. Einnig var stofnsettur vinnuhópur um gerð tollmiðlaranámskeiðs. Hópurinn lauk vinnu sinni á árinu og verða fjögur tollmiðlaranámskeið haldin á árinu 2007, hvert 100 kennslustunda langt.

3.0 Lykiltölur

	2003	2004	2005	2006
Fjármál (í þús. kr.)				
Framlag úr ríkissjóði	919.100	957.200	1.031.600	1.206.400
Heildarrekstrarkostnaður	896.481	939.854	989.164	1.054.869
Tekjuafgangur/rekstrarhalli ársins**	22.619	17.346	42.435	151.531
Heildarinnheimta tollstjóra (greitt hjá tollstjóra)	63.995.173	62.848.370	63.263.099	57.511.287
Innheimt í tollakerfi (staðgreitt)	6.430.540	18.243.298	9.048.752	9.923.873
Heildarálagning í tollakerfi (brúttó)	84.444.088	99.753.865	128.913.921	168.874.369
Heildarálagning í tollakerfi (nettó – up., frádr.)	68.171.319	80.822.485	100.771.021	122.082.269

Tölvu- og tæknimál

Hlutfall rafrænna tollafgreiðslna, innflutningur (fyrirtæki og einstaklingar)	92,0%	93,2%	93,3%	95,5%
Hlutfall rafrænna tollafgreiðslna, útflutningur (fyrirtæki og einstaklingar)	84,0%	90,2%	91,9%	92,7%
Fjöldi heimsókna á heimasíðu	137.817	157.466	226.927	267.198

Tollafgreiðsla og eftirlit

Heildarfjöldi innlagðra tollskjala í innflutningi	245.780	255.460	273.423	259.144
Þar af almennar sendingar á pappír í innflutningi	7.248	8.295	9.656	9.272
Þar af almennar SMT-sendingar í innflutningi	150.554	156.011	171.761	170.711
Þar af almennar VEF-sendingar í innflutningi	13.915	13.531	13.788	12.060
Þar af bráðabirgðaafgreiðslur í innflutningi	5.098	1.985	2.770	2.712
Þar af E8 o.fl. í innflutningi	11.830	12.665	12.187	11.533
Þar af hraðsendingar í SMT/VEF í innflutningi	52.759	62.085	62.627	52.380
Þar af hraðsendingar á pappír í innflutningi	1.982	888	634	475
Þar af ET-sendingar	2.394			
Fjöldi fyrirtækja í SMT/VEF í Reykjavík í innflutningi	257/267	259/268	276/283	342/305
Heildarfjöldi innlagðra tollskjala í útflutningi	27.242	21.827	21.608	21.150
Þar af almennar SMT/VEF-sendingar í útflutningi	17.016	18.275	18.939	18.735
Fjöldi fyrirtækja í SMT/VEF í Reykjavík í útflutningi	8/23	29/128	32/142	42/123
Komur skipa	581	612	548	521
Brottfarir skipa	224	247	200	237
Komur flugvéla	1.579	1.833	2.118	2.507
Brottfarir flugvéla	515	555	608	828
Gámaflutningar í gámaeiningum til Faxaflóahafna	105.063	116.676	*	144.075
Gámaflutningar í gámaeiningum frá Faxaflóahöfnum	98.290	111.743	*	133.559
Vöruflutningar til Reykjavíkur í tonnum	1.215.028	1.405.885	1.617.949	*

Haldlagning

Áfengi (ltr.)	1.016	290	501	695
Hass (grömm)	32.699	12.881	292	11.350
Ectasy (töflur stk.)	33	1.000	558	0
Kókaín (grömm)	0	749	73	3.742
Amfetamín (grömm)	1.444	10.475	372	15.296
Vindlingar (stykki)	57.200	65.100	26.400	38.100
Matvæli (kg)	110	394	146	1.139
Lyf (kg)	*	*	*	108

* Tölur liggja ekki fyrir

** 2006 sérstök fjárv. 120 m. til kaupa á gegnumlýs. bifr.

	2003	2004	2005	2006
Forvarnastarf				
Fjöldi fyrirlestra vegna forvarnastarfs í fíkniefnamálum	74	81	*	63
Fjöldi barna sem sóttu fyrirlestra	3.000	3.838	*	2.392
Fjöldi foreldra sem sóttu fyrirlestra	700	2.522	*	*

Þjónustuver – Upplýsingar um skatta og gjöld				
Símtölum svarað	80.828	76.357	76.369	67.085
Fjöldi innhringinga sem ekki var svarað	15.537	12.571	16.814	11.984

Innheimta skatta og gjalda				
Staðgreiðsla launagreiðenda, álagning	65.811	73.979	82.811	97.136
Staðgreiðsla launagreiðenda, innheimt	98,1%	98,9%	99,3%	98,8%
Staðgreiðsla af reiknuðu endurgjaldi, álagning	1.684	1.691	1.674	1.691
Staðgreiðsla af reiknuðu endurgjaldi, innheimt	54,8%	62,6%	65,2	65,9%
Tryggingagjald, álagning	14.347	15.717	18.229	21.663
Tryggingagjald, innheimt	97,0%	97,5%	97,9%	97,8%
Virðisaukaskattur (innskattur > útskattur), álagning**	31.201	32.640	39.146	45.880
Virðisaukaskattur (innskattur > útskattur), innheimt	90,2%	91,9%	93,4%	94,7%
Greiðslufrestur í tolli, álagning	*	*	47.996	57.892
Greiðslufrestur í tolli, innheimt	*	*	*	83,5%
Þing- og sveitarsjóðsgjöld einstaklinga, álagning	8.259	9.040	10.259	11.042
Þing- og sveitarsjóðsgjöld einstaklinga, innheimt	58,9	64,5%	62%	62,4%
Þing- og sveitarsjóðsgjöld félaga, álagning	11.458	11.074	17.714	31.304
Þing- og sveitarsjóðsgjöld félaga, innheimt	71,0%	69,5%	57,4%	81,9%

Innheimtuaðgerðir og afgreiðsla				
Sendar fjárnámsbeiðnir	9.566	9.269	7.793	10.242
Heildarfjöldi nauðungarsölubeiðna	3.300	3.223	2.082	1.991
Gjaldprotaskiptabeiðnir	675	860	893	525
Fjöldi afklippinga á bílum vegna gjalda	168	186	92	0
Fjöldi aðila á lokunarlista	346	393	280	431
Fjöldi fyrirtækja þar sem rekstur var stöðvaður tímabundið	54	66	42	39
Fjöldi formlegra svaraðra erinda á innheimtusviði	217	130	106	91

Útgáfa				
Útgefnið bæklingar, fjöldi eintaka	12.000	19.100	17.800	18.000
Fjöldi prentaðra eyðublaða, eintök samtals	116.000	47.000	192.000	102.000
Útgáfa Tollpósts, fjöldi tölublaða	2	2	2	2

Starfsmenn				
Heildarfjöldi starfsmanna í árslok	*	173	159	163
Fjöldi nýráðninga á árinu	*	15	27	29
Fjöldi starfsmanna sem lét af störfum	*	21	36	29
Meðalaldur starfsmanna	*	46	47	45
Heildarfjöldi veikindadaga á árinu	*	*	3.247	2.644

* Tölur liggja ekki fyrir.

** Til álagningar í virðisaukaskatti teljast álagningar skv. skilagrein og skv. áætlun skattstjóra.

** Samtala allra virðisaukaskattsskilagreina í virðisaukaskatti þar sem innskattur er umfram útskatt að síðasta tímabilinu frátöldu, en það gjaldfellur í upphafi árs 2007. Þessu fé er síðan ráðstafað sem endurgreiðslum (útskattur > innsk.) og sem tekjum í ríkissjóð.

4.0 Árangursmælingar

Víddir Meginmarkmið

Þjónusta Góð þjónusta og samskipti

Niðurstöður

Ekki var kannað viðhorf allra viðskiptavina tollstjóraembættisins á árinu. Atli Steinn Guðmundsson kannaði hins vegar viðhorf 100 innflytjenda. Könnunin var lokaverkefni Atla í kjarnanámi I við Tollskóla ríkisins. Sjöútu og sex aðilar svöruðu spurningalistanum og var svarhlutfallið því 76%. Allir svarendur sögðust ánægðir með samskiptin við embættið þegar á heildina er litið, 33% mjög ánægðir og 67% frekar ánægðir. Markmiðið er að 75% allra viðskiptavina séu ánægðir með þjónustuna.

Könnun leiddi í ljós að 78% nemenda við Tollskóla ríkisins töldu námið uppfylla væntingar þeirra til námsins en markmið embættisins var 85%.

Hagkvæm og árangursrík tollframkvæmd

Að meðaltali voru skoðaðar 22 vörusendingar á mánuði skv. verkefnavali áhættugreiningardeildar en markmið deildarinnar var 20 skoðanir á mánuði.

Að meðaltali leiddu 24,66% skoðana skv. verkefnavali áhættugreiningardeildar í ljós lögbot eða upplýsingar sem geta átt þátt í uppljóstran brota á síðari stigum.

Fjöldi skjalabeidna vegna SMT/VEF fyrirframskoðunar voru að meðaltali 260 á mánuði en markmiðið var að óska eftir skjölum vegna 20 sendinga í hverjum mánuði.

Hagkvæm og árangursrík innheimta skatta og gjalda

Álagning staðgreiðslu 2006 nam í árslok 97.136 milljónum kr. Þann 31/12/06 var búið að innheimta 98,8% af því. Sambærileg innheimta 2005 var 99,3%.

Álagning staðgreiðslu af reiknuðu endurgjaldi 2006 nam í árslok 1.691 milljón kr. Á þeim tíma var búið að innheimta 65,9% af þeirri fjárhæð, en innheimta af sambærilegri tölu í árslok 2005 var 65,2%.

Álagning tryggingagjalds 2006 nam í árslok 21.663 milljónum kr. Þann 31/12/06 var búið að innheimta 97,8%, en innheimta af sambærilegri tölu 2005 var 97,9%.

Álagning virðisaukaskatts 2006 af öllum skýrslum þar sem gjaldandi átti að skila skatti, hvort sem honum var síðan ráðstafað sem endurgreiðslu eða tekjum í ríkissjóð, nam í árslok 2006 45.880 milljónum kr. Athugið: Hér er síðasta tímabil 2006 ekki inni þar sem það gjaldfællur fyrst 2007. Á þeim tímamarki nam innheimtan 94,7%. Sambærileg innheimta 2005 nam 93,4%. Ef áætlanir skattstjóra í þessari tölu eru ekki með nam hún í árslok 2006 99,4% samanborið við 99,4% árið 2005.

Eftirstæð þing- og sveitarsjóðgjöld eftir álagningu 2006 hjá einstaklingum námu í árslok 2006 11.042 milljónum kr. Á þeim tíma var búið að innheimta 62,4% af þeirri fjárhæð í samanburði við 62,0% af sambærilegri tölu í árslok 2005.

Eftirstæð þing- og sveitarsjóðgjöld eftir álagningu 2006 hjá félögum námu í árslok 2006 31.304 milljónum kr. Á þeim tíma var búið að innheimta 81,9% af þeirri fjárhæð í samanburði við 57,4% af sambærilegri tölu í árslok 2005.

Greiðslufrestur í tolli ársins 2006 nam í árslok 2006 57.892 milljónum kr. Á þeim tímamarki nam innheimta þeirrar álagningar 83,5%.

Fjármál	Fjármál tollsjiórans í Reykjavík innan ramma	Markmið rekstrarætlunar ársins 2006 var að skila jákvæðri niðurstöðu og var hún jákvæð um 151 milljón kr. Þess ber að geta að sérstök fjárveiting 120 milljónir kr. til kaupa á gegnumlýsingarþifreið var ekki notuð á árinu en verður væntanlega nýtt á árinu 2007.
	Fjármál sviða innan ramma	Öll svið embættisins reyndust innan settra vikkmarka.
	Góð nýting fjármuna	Greiddir dráttarvextir voru að meðaltali 4.254 kr. á mán. en markmið var 3.500 kr. á mán. eða lægri fjárhæð.
Innra starf	Gæði innra starfs	Hlutfall starfsmanna sem voru fástráðnir af nýráðnum starfsmönnum var 80% en markmiðið var 75%.
	Skilvirkir þjónustu- og verkferlar	Á árinu 2006 fóru sex tollamál fyrir ríkistollanefnd eða fjármálaráðuneytið. Niðurstaða tollsjóra var staðfest í fimm tilvikum af sex og árangurinn því 83% en markmiðið er að 100% mála séu staðfest.
	Góð upplýsingamiðlun	Fjöldi villna í launaafgreiðslum var að meðaltali fimm á mánuði en markmið var að hafa enga villu.
Starfsmenn	Starfsánægja	Sett var markmið um að 90% viðskiptavina í afgreiðslu á 5. hæð Tollhússins þurfi ekki að biða lengur en í 4 mín. eftir afgreiðslu. Að meðaltali voru 91% viðskiptavina afgreidd innan þessara marka utan VSK-eindaga.
	Símenntun og starfsþróun	Á VSK-eindaga er markmiðið að 80% viðskiptavina þurfi ekki að biða lengur en í fjórar mínútur eftir afgreiðslu. Að meðaltali voru 76% viðskiptavina afgreidd innan þessara marka.
	Stöðugleiki í starfsmannahaldi	Sett eru markmið um ákveðinn fjölda funda allra sviða embættisins.
		Í nóvember og desember 2006 var viðhorf starfsmanna til eigin starfsumhverfis kannað. 67% starfsmanna sögðust mjög eða frekar ánægð í starfi en markmiðið er 80%.
		Hlutfall starfsmanna sem tók þátt í formlegum námskeiðum á vegum embættisins var 61%. Markmiðið var 50%.
		Meðaltal fjarvista á mán. á hvern starfsmann vegna veikinda var 0,78 dagar fyrir utan fjarvistir vegna veikinda barna. Markmiðið var einn dagur á hvern starfsmann.
		Hlutfall starfsmanna með þriggja ára starfsreynslu var að meðaltali 66,55%. Markmiðið var 85%.
		Hlutfall starfsmannaveltu var að meðaltali 5,75%. Markmiðið var 8% eða minni velta.

Viðauki I: Rekstrarreikningur

Rekstrarreikningur

	Reikningur 2006	Reikningur 2005	Fjárheimildir 2006
Tekjur			
Sértekjur.....	42.447.275	54.632.373	5.500.000
Markaðar tekjur.....	0	0	0
Aðrar rekstrartekjur.....	11.450.228	0	0
Tekjur samtals	53.897.503	54.632.373	5.500.000
Gjöld			
Almennur rekstur.....	1.086.246.803	1.017.527.892	1.091.900.000
101 Tollstjórnin í Reykjavík.....	1.086.246.803	1.017.527.892	926.400.000
145 Tollafgreiðslukerfi.....	0	0	165.500.000
Stofnkostnaður.....	26.729.852	26.268.937	120.000.000
601 Tæki og búnaður.....	26.729.852	26.268.937	120.000.000
Gjöld samtals	1.112.976.655	1.043.796.829	1.211.900.000
Tekjur umfram gjöld	-1.059.079.152	-989.164.456	-1.206.400.000
Framlag úr ríkissjóði	1.206.400.000	1.031.600.000	1.206.400.000
Hagnaður/tap ársins	147.320.848	42.435.544	0

Viðauki II: Efnahagsreikningur

Efnahagsreikningur

Tollstjórinn í Reykjavík

09-262

	Reikningur 2006	Reikningur 2005
Eignir		
Fastafjármunir		
Áhættufjármunir.....	0	0
Langtímakröfur.....	0	0
Fastafjármunir samtals.....	0	0
Veltufjármunir		
Vörubirgðir.....	0	0
Inneign hjá ríkissjóði.....	241.854.061	90.133.764
Skammtímalán.....	0	0
Skammtímakröfur aðrar.....	484.189.881	665.765.901
Handbært fé.....	213.352.730	118.499.052
Veltufjármunir samtals.....	939.396.672	874.398.717
Eignir samtals.....	939.396.672	874.398.717
Skuldir og eigið fé		
Eigið fé		
Höfuðstóll		
Staða í ársbyrjun.....	89.842.582	47.407.038
Breyting v/lokafjárlaga.....	0	0
Tekjujöfnuður ársins.....	147.320.848	42.435.544
Höfuðstóll í árslok.....	237.163.430	89.842.582
Annað eigið fé		
Bundið eigið fé.....	0	0
Framlag til eignamyndunar.....	0	0
Annað eigið fé samtals.....	0	0
Eigið fé í árslok.....	237.163.430	89.842.582
Langtímaskuldir		
Tekin löng lán.....	0	0
Langtímaskuldir samtals.....	0	0
Skammtímaskuldir		
Yfirdráttur á bankareikningum.....	0	0
Skuld við ríkissjóð.....	0	0
Skammtímalántökur.....	0	0
Aðrar skammtímaskuldir.....	702.233.242	784.556.135
Skammtímaskuldir samtals.....	702.233.242	784.556.135
Skuldir samtals.....	702.233.242	784.556.135
Skuldir og eigið fé samtals.....	939.396.672	874.398.717

Viðauki III: Sjóðstreymi

Sjóðstreymi

Tollstjórnin í Reykjavík

09-262

	Reikningur 2006	Reikningur 2005
Tekjuafgangur/-halli	147.320.848	42.435.544
Breyting rekstrartekna, eigna og skulda		
Breyting skammtímakrafna og birgða.....	181.576.020	-295.201.847
Breyting skammtímaskulda.....	-82.322.893	155.744.231
Handbært fé frá rekstri	246.573.975	-97.022.072
Fjárfestingahreyfingar		
Veitt lán.....	0	0
Afborganir veittra lána.....	0	0
Endurmat veittra lána.....	0	0
Breyting á áhættufjármunum.....	0	0
Fjárfestingahreyfingar samtals	0	0
Fjármögnunarahreyfingar		
Framlag ríkissjóðs.....	-1.206.400.000	-1.031.600.000
Tekjur innheimtar af ríkissjóði.....	0	0
Greitt úr ríkissjóði.....	1.054.679.703	989.046.705
Tekin lán.....	0	0
Afborganir tekinna lána.....	0	0
Endurmat tekinna lána.....	0	0
Fjármögnunarahreyfingar samtals	-151.720.297	-42.553.295
Breyting á handbæru fé	94.853.678	-139.575.367
Handbært fé í ársbyrjun	118.499.052	258.074.419
Handbært fé, hreyfingar	94.853.678	-139.575.367
Handbært fé í árslok	213.352.730	118.499.052