



TOLLSTJÓRINN Í REYKJAVÍK



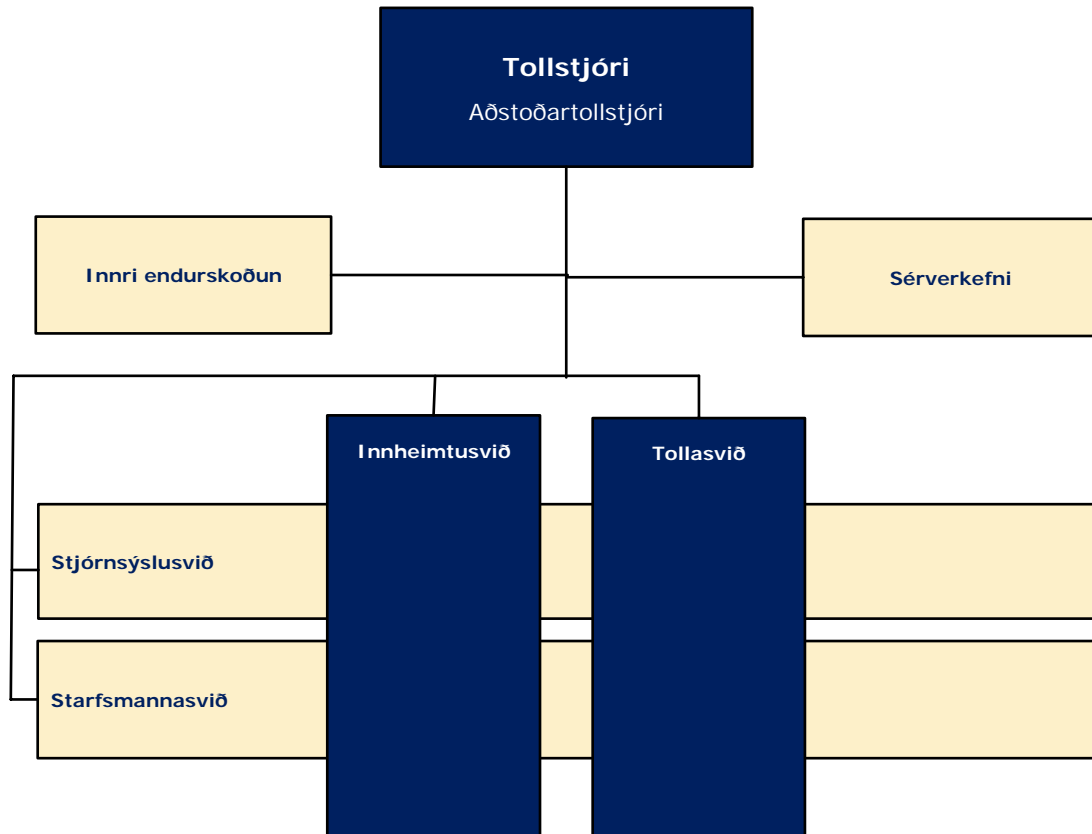
Efnisyfirlit

1.0 Inngangur	2
2.0 Verkefni sviða á árinu 2007	4
2.1 Innheimtusvið	4
2.2 Tollasvið	7
2.3 Stjórnarsýslusvið	16
2.4 Starfsmannasvið	22
3.0 Lykiltölur	25
Viðauki I: Rekstrarreikningur	28
Viðauki II: Efnahagsreikningur	30
Viðauki III: Sjóðstreymi	32

1.0 Inngangur

Hlutverk tollstjórans í Reykjavík er að stuðla að því að löggjöf um inn- og útflutning og skil á sköttum sé fylgt og eiga þannig þátt í efnahagslegri velferð íslensks samfélags.

Til þess að rækja hlutverk sitt er starfsemi embættisins skipt upp í tvö kjarnasvið, innheimtusvið og tollasvið, og tvö stoðsvið, stjórnsýslusvið og starfsmannasvið. Þá er ótalin starfsemi innri endurskoðunar og ýmis sérverkefni. Stjórnskipulag embættisins, sem sjá má á mynd 1, tók gildi 1. janúar 2006.



Mynd 1: Stjórnskipulag tollstjórans í Reykjavík.

Yfirstjórn embættisins var í lok árs skipuð sjö aðilum; tollstjóra, aðstoðartollstjóra, forstöðumönnum kjarna- og stoðsviða auk þjónustu- og gæðastjóra.

Í ársskýrslu tollstjórans í Reykjavík fyrir starfsárið 2007 er fjallað um starfsemi og helstu verkefni sviða á árinu. Birtar eru lykiltölur ársins og til samanburðar sömu tölur fyrir rekstrarárin 2004, 2005 og 2006. Þá er birtur rekstrar- og efnahagsreikningur ársins sem og yfirlit yfir sjóðstreymi.

Í byrjun árs var tollumdæmum fækkað úr 26 í átta. Með því var skipulag tollýfirvalda einfaldað til mikilla muna. Eftir breytinguna voru tollstjórar eftirfarandi: tollstjórinn í Reykjavík í Suðvesturlandsumdæmi, lögreglustjórinn á Ísafirði í Vestfjarðumdæmi, lögreglustjórinn á Akureyri í Norðurlandsumdæmi, lögreglustjórinn á Seyðisfirði í Austurlandsumdæmi nyðra, lögreglustjórinn á Eskifirði í Austurlandsumdæmi syðra, lögreglustjórinn á Selfossi í Suðurlandsumdæmi, lögreglustjórinn í Vestmannaeyjum í Vestmannaeyjaumdæmi og lögreglustjórinn á Suðurnesjum í Reykjanesumdæmi.

Umdæmi tollstjórans í Reykjavík stækkaði mjög við þessa breytingu – úr stjórnsýsluumdæmi Reykjavíkur í Suðvesturlandsumdæmi, þ.e. svæðið sem nær yfir umdæmi lögreglustjórans á höfuðborgarsvæðinu og umdæmi lögreglustjóranna á Akranesi, í Borgarnesi og Stykkishólmi. Af þeim sökum eru lykiltölur í ár ekki alltaf samanburðarhæfar við lykiltölur liðinna ára.

Ekki var með markvissum hætti staðið að árangursmælingum á árinu af ástæðum sem ekki verða raktar hér. Fyrir liggur að endurskoða þarf grunngildi, framtíðarsýn og stefnu embættisins sem stefnumiðað árangursmat byggir á. Þá þarf að endurskoða markmið og mælikvarða á árangur.

Tekjuafgangur embættisins í lok árs, miðað við fjárheimildir og rekstrarstöðu í byrjun árs, lækkar um rúmar 60 milljónir frá fyrra ári. Megin skýringin er innborgun á gegnumlýsingarbifreið samkvæmt samningi um sömu upphæð. Rekstrarlegt markmið er að embættið sé innan þess fjárhagsramma sem því er settur á fjárlögum að teknu tilliti til rekstrarafkomu ársins á undan og er því markmiði nú náð sjötta árið í röð. Í meginatriðum voru öll svið embættisins innan áætlunar.

Snorri Olsen, tollstjóri

2.0 Verkefni sviða á árinu 2007

Hér á eftir fer umfjöllun um helstu verkefni sem unnin voru á innheimtusviði, tolla-sviði, stjórnáskilgæmsviði og starfsmannasviði tollstjórans í Reykjavík á árinu 2007. Starfsemi innri endurskoðunar lá niðri á árinu líkt og starfsárið 2006. Í upphafi hvers kafla er greint frá hlutverki viðkomandi sviðs og því næst fjallað um verkefni innan sviðs og deilda.

2.1 Innheimtusvið

Hlutverk innheimtusviðs er að annast innheimtu opinberra gjalda, fyrir ríkissjóð og sveitarfélög í stjórnáskilgæmsviði Reykjavíkur, ásamt því að veita upplýsingar þar að lútandi. Þar fer einnig fram vanskilainnheimta og erlend innheimta. Innheimtusvið gefur út verklagsreglur, veitir leiðbeiningar og sinnir eftirliti með innheimtumönnum ríkissjóðs í umboði fjármálaráðuneytis. Innheimtusvið aðstoðar einnig fjársýslu ríkisins og ríkisskattstjóra við hönnun og viðhald tekjubókhaldskerfis ríkisins.

Fræðslumál voru áberandi í starfsemi sviðsins á liðnu ári. Þátttakendur voru jafnt starfsmenn innheimtusviðs sem og starfsmenn annarra innheimtuembætta. Yfir vetrarmánuðina voru haldnir fyrir starfsmenn sviðsins alls sextán fyrirlestrar um ýmis málefni sem nýst gátu við störf þeirra. Starfsmenn sviðsins sáu um flesta fræðslufundina en auk þeirra komu ríkisskattstjóri og fjársýsla ríkisins að þremur fundum. Þá sá vefstjóri tollstjóraembættisins um einn fræðslufund.

Eftirfarandi efni var til umfjöllunar á fræðslufundunum:

Þagnarskylda og upplýsingagjöf	Innheimtuárangur
Virðisaukaskattur	Umræður og mat á fræðslufundum
Fjárnám	Vefskil – Ríkisskattstjóri
Virðisaukaskattur í innheimtu	Stöðvun atvinnurekstrar
Heimasíða tollstjórans í Reykjavík	Kröfupottur – Fjársýsla ríkisins
Launaafdráttur	Verklagsreglur um gjaldþrotaskipti
Heimasíða RSK- Ríkisskattstjóri	Takmörkuð skattskylda
Notkun gildisdaga við skuldajöfnuð	Verklagsreglur um nauðungarsölur

Í september og október voru haldnir fræðsludagar í Reykjavík, á Ísafirði, Akureyri og Egilsstöðum í samvinnu við embætti sýslumanna. Á fræðsludögum var efni átta fræðslufunda endurtekið í því skyni að veita starfsmönnum annarra innheimtuembætta tækifæri til þess að fá samsvarandi fræðslu og starfsmenn innheimtusviðs tollstjórans í Reykjavík höfðu fengið. Góð þátttaka var á fræðsludögum, alls voru 65 starfsmenn innheimtumanns ríkissjóðs sem hlýddu á fræðsluerindi en áhersla var lögð á umfjöllun um verklagsreglur og hagnýt atriði fyrir innheimtumenn.

Afgreiðsludeild

Hjá afgreiðsludeild fer fram móttaka á greiðslum frá gjaldendum og ráðstöfun þeirra inn á viðeigandi gjaldflokka ásamt útgreiðslu á inneignum. Starfsmenn sinna einnig upplýsingagjöf til þeirra sem koma í afgreiðslu deildarinnar varðandi ýmis mál sem tengjast innheimtu skatta og gjalda. Deildin sér um lögskráningu sjómanna ásamt útgáfu atvinnuskírteina og vottun rafrænna skilríkja. Þá annast starfsmenn deildarinnar skráningu á skilagreinum og sundurliðunum í staðgreiðslu ásamt útsendingu bréfa varðandi staðgreiðslu. Starfsmenn deildarinnar sjá um ýmsar flóknar greiðsludreifingar og úrvinnslu gagna ásamt skuldajöfnuði. Þjónustuver innheimtusiðs tilheyrir deildinni. Þar fer fram öll almenn upplýsingagjöf varðandi skatta og gjöld í gegnum síma, svarbox og tölvupóst.

Árið 2007 var mikil starfsmannavelta í deildinni sem hafði það í för með sér að mikill tími fór í nýráðningar og þjálfun nýliða. Sem fyrr var lögð áhersla á að þjálfar starfsmenn á þann hátt að þeir gætu gengið inn í öll störf sem unnin eru innan deildarinnar. Með þessu móti var sveigjanleiki innan deildarinnar aukinn og þjónustan gagnvart viðskiptavinum bætt.

Þá var hafinn undirbúningur að þróun nýs þjónustuvers á innheimtusviði með það í huga að bæta og auka skilvirkni í þjónustu við viðskiptavini þess.

Við flutning á innheimtu fasteignagjalda fyrir Reykjavíkurborg frá tollstjóranum í Reykjavík fækkaði stöðugildum deildarinnar um eitt. Þessi breyting á verkefnum deildarinnar leiddi einnig til færri fyrirspurna og koma í deildina.

Lögfræðideild

Lögfræðideild sér um vanskilainnheimtu opinberra gjalda. Þar fer fram útsending greiðsluáskorana, fjárnáms-, nauðungarsölu- og gjaldþrotaskiptabeiðna. Þá sér deildin um stöðvun á atvinnurekstri í samvinnu við lögreglu. Þjónustufulltrúar deildarinnar sjá um gerð greiðsluáætlana fyrir fólk í greiðsluerfiðleikum. Í lögfræðideild eru útbúnar afskriftabeiðnir og úrskurðað um fyrningu skattkrafna. Löglærðir fulltrúar deildarinnar sjá um mætingar í aðfararmál hjá sýslumönnum ásamt mætingum í héraðsdómi auk þess að sinna málflutningi í ágreiningsmálum vegna fullnustugerða. Þá sinna starfsmenn deildarinnar almennri upplýsingagjöf varðandi vanskilainnheimtu.

Árið 2007 tók deildin að sér að annast mætingar í fullnustugerðum fyrir Innheimtumiðstöð sekta- og sakarkostnaðar á Blönduósi. Þetta nýja verkefni leiddi til þess að mætingum hjá sýslumanninum í Reykjavík fjölgaði verulega og álag á starfsmenn deildarinnar jókst. Alls var mætt í 1.569 málum fyrir Innheimtumiðstöðina. Við flutning á innheimtu fasteignagjalda fyrir Reykjavíkurborg frá tollstjóranum í Reykjavík fækkaði verkefnum deildarinnar. Kom það aðallega fram í fækkun á nauðungarsölubeiðnum og mætingum á uppboð.

Á seinni hluta ársins var verkferill um lokunarmál endurskipulagður. Til þess tíma hafði framkvæmd lokunarmála verið í höndum tveggja tollvarða í samvinnu við innheimtufulltrúa og lögfræðinga deildarinnar. Lögreglan á höfuðborgarsvæðinu tók við verkefni því sem unnið hafði verið af tollvörðum deildarinnar. Leiddi þessi breyting til verulegrar hagræðingar og aukinnar skilvirkni innan málaflokksins.

Þjónustudeild

Þjónustudeild starfar þvert á hinar deildir sviðsins, styður við starfsemi þeirra auk þess að sinna sérverkefnum. Deildin sinnir leiðbeiningar- og eftirlitshlutverki gagnvart innheimtumönnum ríkissjóðs á landsvísu. Leiðbeiningarhlutverkinu sinnir deildin með útgáfu verklagsreglna ásamt því að hafa yfirumsjón með skipulagningu kennslu og samningu kennsluefnis á sviði innheimtumála. Eftirlitshlutverkinu sinnir deildin einkum með tvennum hætti. Með því að gefa út talnayfirlit yfir innheimtuárangur helstu skatta og gjalda á landsvísu og hjá einstaka embættum. Þá sér deildin um úttektir á stöðu innheimtunnar hjá einstökum sýslumannsembættum. Deildin sér um kaupgreiðendamerkingar, gæðaúttekt á afskriftum og móttöku og umsjón trygginga vegna útgáfu áfengisveitingaleyfa. Þjónustudeild sér um erlend samskipti sem lúta að innheimtu skatta og gjalda. Eru þau samskipti aðallega við Norðurlönd. Deildin sinnir ýmsum sérverkefnum er lúta að leiðréttingum á vöxtum og skuldajöfnuði ásamt fleiri flóknari verkefnum í tengslum við tekjubókhald ríkissjóðs (TBR). Þá veitir deildin hinum deildum sviðsins lögfræðilega aðstoð eftir atvikum.

Árið 2007 voru fræðslumálin áberandi í starfsemi deildarinnar sem m.a. fólst í samningu nýs kennsluefnis og fyrirlestrahaldi. Starfsmenn sviðsins kenndu á tveimur námskeiðum um innheimtu skatta og gjalda fyrir Járnsíðunámsleið Starfsmenntar. Þá sinnti starfsmaður deildarinnar kennslu á tollmiðlaranámskeiðum og námskeiðum fyrir tollverði í Tollskólanum. Hefðbundinni vinnu við endurskoðun og samningu verklagsreglna var fram haldið. Verklagsreglur um beitingu gildisdagsetninga við skuldajöfnuð voru gefnar út. Þá voru endurskoðaðar og endurútgefnar verklagsreglur um hvenær krefjast skuli gjaldþrotaskipta á búum einstaklinga og lögaðila ásamt verklagsreglum um stöðvun atvinnurekstrar vegna vanskila á sköttum og gjöldum. Erlent samstarf var áberandi á árinu. Endurskoðun á Norðurlandasamningi um gagnkvæma aðstoð í skattamálum sem hófst árið á undan var fram haldið. Af hálfu deildarinnar var sóttur fundur í Svíþjóð um framkvæmd sammingsins. Þá sóttu tveir starfsmenn deildarinnar ráðstefnu í Finnlandi um einstaka þætti varðandi innheimtu skatta. Þjónustudeild hætti að hafa umsjón með tryggingum vegna útgáfu áfengisveitingaleyfa í kjölfar breytinga á lögum um áfengisveitingaleyfi.

2.2 Tollasvið

Hlutverk tollasviðs er að tryggja að farið sé að lögum og stjórnvaldsfyrirmælum við inn-, um- og útflutning vara skv. tollalögum nr. 88/2005. Til þess að sinna þessu hlutverki sínu hefur tollasvið m.a. eftirlit með innflutningi, umflutningi og útflutningi á vörum sem og eftirlit með ferðum og flutningi fara og fólks til og frá landinu og eftirlit með flutningi og geymslu á ótollafgreiddum varningi innanlands. Þá annast tollasvið endurskoðun á landinu öllu og hefur lögum samkvæmt það miðlæga hlutverk að tryggja að tollframkvæmdin verði rétt, samræmd og árangursrík.

Áhættugreiningardeild

Áhættugreiningardeild fer með skipulagningu áhættugreiningar á sviði tollamála á landsvísu og gerð eftirlitsáætlunar á grundvelli hennar fyrir landið allt.

Deildinni er skipt upp í A, B og C hluta. Í greiningarhluta A eru fjórir starfsmenn, þar af eru tveir í þjálfun auk þess að sinna öðrum verkefnum. Í B hluta eru tveir starfsmenn og var annar þeirra í tollskólanum og starfsnámi megnið af árinu. Í upplýsingatæknihluta C starfar einn starfsmaður.

Verkefni A-hluta deildarinnar á árinu 2007 voru sem hér segir:

- Farmskráeftirlit
- Greiningarvinna
- Samantekt um innflutning ræktunartengds varnings
- Aðstoð við vöruskoðun
- Skráning í Crime Base
- Verkefni í samvinnu við upplýsinga- og áætlanadeild lögreglu höfuðborgarsvæðisins
- Samantekt um innri vandamál miðlara og farmflytjenda
- Fóstrakerfi í vöruskoðun
- Aðstoð við skipa- og flugafgreiðslu hjá skipavaktinni
- Þátttaka í leitum hjá vöruskoðun og aðgerðaeiningu
- Úttektir á fyrirtækjum og einstaklingum
- Úttektir úr Business Object vegna ýmissa verkefna
- Áhættugreining á skemmtiferðaskipum sem koma hingað til lands og aðgerð framkvæmd í einu skipi með fjölda tollvarða
- Aðstoð við æfingu í tollskóla ríkisins
- Ársskýrsla tollgæslu
- Vinna í MG-hópnum, sem er vinnuhópur lögreglu og tollgæslu sem hefur með mótörhjólagengi að gera (Fáfnir og Hells Angels)
- Ritnefnd tollpóstsins
- Norrænt samstarf, *deskmöde* fundur á vegum PTN (fundur starfsmanna tollyfirvalda á Norðurlöndunum sem tilheyra upplýsingadeildum)
- Erlend samskipti, verkefni og samstarf
- Skráning mála sem eru yfir takmörkum inn í alþjóðlegan CEN-grunn á vegum WCO

Í B-hluta deildarinnar var unnið að ýmsum verkefnum og má þar helst nefna ársskýrslu tollgæslu fyrir árið 2006 sem kom út á árinu. Erlend samskipti voru í fyrirrúmi þar sem mikil vinna fór í að svara fyrirspurnum um hin ýmsu mál og skipulagningu funda, m.a. *deskmöde* sem haldinn var í Reykjavík í maí. Samskipti við fjölmiðla voru einnig talsverð og var lagt mikið í heimildavinnu vegna þeirra. Starf vegna forvarnahóps tók töluverðan tíma og önnur sérverkefni á borð við:

- Búninganefnd
- Skýrsla og kynning um tollfrjálsa verslun íslenskra farskipa á áfengi og tóbaki
- Umsjón með Tollur.is/kontrol heimasíðunni, þ.e. við að bæta inn efni og uppfæra
- Úttekt á umdæmunum, skýrslur fyrir Seyðisfjörð, Eskifjörð og Akureyri, í vinnslu
- Ýmis tölfraeðivinna vegna fyrirspurna
- Öflun upplýsinga fyrir ríkisendurskoðun vegna úttektar þeirra á ráðstöfunum gegn innflutningi ólöglegra fíkniefna
- Forvarnastarf
- Litháaverkefni

Skipta má verkefnum C-hluta deildarinnar árið 2007 í þrennt. Þessi verkefni eru tengd tölvumálum, umbótaverkefnum og greiningu á starfsemi tollasviðs. Þessi verkefni eru flest innbyrðis tengd en til glöggvunar hefur þeim verið skipt á þennan hátt.

Verkefni tengd tölvumálum:

- Sía var kláruð á árinu þrátt fyrir að hún verði ekki keyrð í raunumhverfi tollakerfisins fyrr en í janúar á næsta ári.
- Umbótaverkefni á farmskrá hófst á þessu ári og er búið að greina helstu vandamál í tengslum við það verkefni og skipta verkefninu í nokkur minni verkefni sem vonir standa til að klárast á næsta ári.
- Hafist var handa við að þarfagreina og forrita Afgreiðslu- og skýrslugerðarkerfi tollgæslu sem á að vera miðlægt kerfi fyrir tollgæslu. Áætlað er að fyrsta hluta þess kerfis verði lokið næsta vor.
- Ferlagreining og umbótaverkefni henni tengd hélt áfram á árinu og mörg minni verkefni komu út úr henni. Halda á þessari vinnu áfram og er gert ráð fyrir að á næsta ári ljúki greiningu allra ferla á tollasviði.
- Skoðun á flutningskeðjunni hófst á árinu og er ætlunin að halda þeirri skoðun áfram.

Umbótaverkefni. Í tengslum við vinnu við endurskoðun á tölvumálum embættisins komu margar ábendingar um ótengdar endurbætur á starfsemi tollasviðs. Á árinu jókst vægi þessara verkefna verulega og hefur þegar verið hrundið af stað nokkrum verkefnum. Stærstu verkefnin eru þessi:

Hlé í útflutningi. Markmiðið er að auka tímann frá því að tollgæslunni berast upplýsingar um innflutning þar til varan er afgreidd. Á árinu fannst mjög góð lausn sem talið er að flestir hagsmunaaðilar geti sætt sig við. Á árinu var hafist handa við að greina hagsmunaaðila, hvernig þessi breyting hefði áhrif á þá og hver helstu rök þeirra væru með og á móti þessari breytingu.

Farmskrá. Skilum á réttari farmskrá er mjög ábótavant hjá farmflytjendum og er markmiðið að fá úr því bætt. Þegar hefur verið hafist handa við þetta verkefni og var

starfshópur settur á laggirnar. Var það sameiginleg ákvörðun að taka fyrst á fjölda breytinga sem eiga sér stað á farmskrá.

Greining á starfsemi tollasviðs. Frá því að sérfræðingur í upplýsingatæknimálum var ráðinn til starfa hjá áhættugreiningardeild hefur hans helsta starf verið að greina starfsemi tollasviðs. Þetta hefur heldur aukist þar sem á árinu bættust við verkefni sem ekki eru tengd tölvumálum eingöngu heldur almennum umbótum á tollasviði. Helstu verkefni þessu tengd eru eftirfarandi:

Ferlagreining á starfsemi tollasviðs. Þetta verkefni er orðið mjög stórt og hefur með því náðst mikill árangur í að bera kennsl á vandamál og útbúa lista yfir þau. Á árinu tókst að greina flestar deildir og einingar tollasviðs, það helsta sem út af stendur eru vaktin og afgreiðslan á Héðinsgötunni og upplýsingar á Tryggvagötunni.

Skoðun á stöðlum og leiðbeiningum WCO. Á árinu var hafist handa við að skoða þá staðla og leiðbeiningar sem WCO hefur til handa tollstjórum um allan heim. WCO er með gríðarlegt safn staðla sem tollasvið ætti að nýta sér og aðeins tókst að klóra í það helsta. Ljóst er að þessi þáttur verður stærri á næsta ári þar sem vonir standa til að fjöldi umbótaverkefna verði mun meiri og þeir staðlar sem þegar eru til staðar hjá WCO verði meira notaðir.

Tolleftirlitsdeild

Hlutverk tolleftirlitsdeildar er fyrst og fremst tollafgreiðsla í Reykjavík og samtímaeftirlit vegna komu og brottfara flutningsfara, innflutnings og útflutnings á vörum og tollafgreiðslu farþega og farmanna. Þegar tollafgreiðsla, t.d. vegna vörusendingar, hefur farið fram er verkefni tolleftirlitsdeildar almennt lokið og endurskoðunardeild tekur við.

Við fækkun tollumdæma í byrjun árs tók tolleftirlitsdeild við öllum tollafgreiðslum sem áður voru framkvæmdar m.a. í Hafnarfirði og Borgarnesi. Deildin tók jafnframt við öllum afgreiðslum skipa í Hafnarfirði, Straumsvík og Grundartanga og við smærri hafnir á Vesturlandi. Auk þess fengu aðrir tollstjórar aðstoð við eftirlit með förum, einkum tollstjórinn í Austurlandsumdæmi vegna komu Norrænu.

Meginverkefni deildarinnar árið 2007 var tollafgreiðsla vara, skipa og flugvéla í umdæminu. Alls voru 823 skip og 2772 flugvélar tollafgreiddar. Afgreiddar voru 433.508 tollskýrslur bæði Edi/vef og á pappír og eru það 65,93% af öllum aðflutningsskýrslum í landinu en 76,34% sé miðað við hlutfall af heildarþyngd. Jafnframt var upplýsingagjöf til einstaklinga og fyrirtækja umfangsmikil á árinu.

Starfsmenn tóku ennfremur þátt í vinnu verkefnahópa í ýmsum stærri verkefnum:

- Unnið var að þarfagreiningu og útboðsmálum vegna kaupa á gáma-gegnumlýsingarbifreið. Unnið var með Ríkiskaupum vegna útboðsmála og síðan kaupa á bifreið frá Nuctech-fyrirtækinu.
- Starfsmenn deildarinnar á Héðinsgötu og í Hafnarfirði tóku þótt í viðamiklu útflutningsverkefni auk starfsmanna í farmskráningu á Tryggvagötu.
- Rafvæðing E8 og undirbúningur þess verkefnis.

Tollpóstur

Fjöldi bögglasendinga í tollpósti á liðnu ári var 125.122 en heildarfjöldi bréfasendinga var 4.200.000. Alls voru gegnumlýstar 90.737 sendingar í heildina og af þeim færðust 9.028 yfir í gjaldskyldar sendingar sem áður höfðu komið inn sem tollfrjálsar. Alls fóru 1.018 sendingar í lyfjaskoðun hjá Lyfjastofnun.

Fjöldi bréfa sem fengu skráningu sem tollskyld voru 114.584 ásamt 2.445 ábyrgðarbréfum.

Fjöldi afgreiddra póstaðflutningsskýrslna (E-3) var 121.296. Í einfaldari tollmeðferð (E-8) voru afgreiddar 685 sendingar.

Fjöldi hraðsendinga hjá TNT var samtals 49.667 en af þeim voru skoðaðar 2.464 sendingar.

Almenn afgreiðsla við viðskiptavini jókst töluvert þar sem umfang verslunar á netinu frá útlöndum hefur aukist mikið á milli ára.

Hafnarfjörður

Í janúar 2007 sameinaðist embættið í Hafnarfirði embættinu í Reykjavík. Við þá breytingu gátu viðskiptavinir nú lagt inn pappíra hvort sem þeir tilheyrðu embættinu í Reykjavík eða í Hafnarfirði. Þann 1. nóvember fluttist starfsemin í Hafnarfirði frá Strandgötu yfir í nýtt húsnæði að Cuxhavengötu.

Afgreiðsla Hafnarfirði: Auk hefðbundinnar tollafgreiðslu sinnir afgreiðslan í Hafnarfirði eftirliti með EDI-kerfi í útflutningi í umdæmi tollstjórans í Reykjavík, eftirstöðvum í útflutningi, upplýsingagjöf til inn- og útflytjenda ásamt útgáfu EUR 1 skírteina og atvinnuskírteina og lögskráningu sjómanna.

Vöruskoðun á svæðinu: Fjöldi hraðsendinga hjá Fedex var samtals 46.752 en af þeim voru skoðaðar 3.004 sendingar. Önnur verkefni vöruskoðunar eru margvísleg en þau felast m.a. í því að framfylgja beiðnum frá áhættugreiningardeild og tollafgreiðslu á Tryggvagötu um skoðun og förgun vöru. Alls voru skoðaðar 96 vörusendingar á þennan hátt og af þeim var 21 sendingu fargað. Tollverðir sinntu einnig skipa-afgreiðslum og eftirliti sem snúa að þeim á dagvinnutíma.

Vöruskoðun

Verkefni vöruskoðunar eru margvísleg en þau felast m.a. í því að framfylgja beiðnum frá áhættugreiningardeild og tollafgreiðslu á Tryggvagötu um skoðun vöru, förgun vöru samkvæmt beiðnum, að hafa eftirlit með bifreiðum sem afgreiddar eru á akstursleyfi, skoða flug- og hraðsendingar og hafa eftirlit með innflytjanda þegar hann fær heimild til að skoða ótollafgreidda vörusendingu.

Alls voru skoðaðar 620 vörusendingar samkvæmt ofangreindum verkbeiðnum og gerðar 168 athugasemdir.

Aðgerðaeining og vakt

Sú breyting varð á starfsemi skipavaktar að teknar voru upp sólarhringsvaktir og um leið var starfsmönnum vaktar fjölgað úr átta í tíu. Afgreiðslum fjölgaði verulega frá því á árinu á undan og voru alls 5.954. Mikið álag var á aðgerðaeiningu sem sinnti hefðbundnum verkefnum og verkefnum utan einingarinnar, sjá nánar fjölda verkefna:

89 Aðstoð vegna verkefna utan aðgerðaeiningar

34 Leit í förum

54 Eftirlit

151 Verkbeiðnir

Afgreiðsla Tryggvagötu

Starfsemi tollafgreiðsludeildar á Tryggvagötu felst aðallega í tollafgreiðslu og eftirliti með inn- og útflutningsskjölum í umdæmi tollstjórans í Reykjavík ásamt leiðréttingum á slíkum skjölum, eftirliti með farmskrá ásamt skráningum og breytingum á þeim skráum eftir því sem við á, upplýsingagjöf til inn- og útflytjenda, ýmsum sérafgreiðslum, eftirgjöf af gjöldum og kvaðir á ökutækjum, endurgreiðslu á virðisaukaskatti í ýmsum tilvikum, útgáfu ýmissa vottorða, s.s. upprunasannana, spilliefnavottorða og löndunavottorða ásamt afgreiðslu umflutningsskjala í samvinnu við norsk tollyfirvöld og fleira.

Ekki urðu miklar breytingar á starfsemi deildarinnar að því undanskildu að farmskrárverkefni þau sem höfðu verið í endurskoðunardeild á Skúlagötu voru sameinuð farmskráreiningu deildarinnar síðla árs, fluttust við það tveir starfsmenn sem sinnt höfðu þessum verkefnum í endurskoðunardeild til tollafgreiðsludeildar.

Mikil aukning var á innflutningi á notuðum ökutækjum á árinu og fjölgaði aðflutningsskýrslum vegna þeirra úr 1.767 í 3.744, var þetta því ríflega tvöföldun á þeim afgreiðslum.

Deildinni barst mikill fjöldi fyrirspurna vegna tollframkvæmdarinnar en aðallega er leitað eftir upplýsingum símleiðis. Í svarboxi voru afgreiddar 806 fyrirspurnir og 12.436 í tölvupósti.

Rannsóknardeild

Verkefni rannsóknardeildar er í megindráttum að hafa með höndum rannsókn brota á tollalögum, afgreiðsla tollalagabrota m.a. með sektargreiðslum, aðstoð við önnur tollembætti, aðstoð og samvinna við erlend tollyfirvöld, aðstoð og samstarf við lögreglu og saksóknara vegna rannsókna og afgreiðslu tollalagabrota.

Farvegur mála sem berast deildinni fer eftir eðli og umfangi. Einföld mál og lítil ef svo mætti segja eru afgreidd með boði um sekt og í langflestum tilvikum upptöku, og er þá oftast um að ræða smyglmál skipverja á millilandaskipum. Þá eru mál sem koma frá vöruskoðun, en þau mál geta útheimt mun meiri vinnu en hin hefðbundnu smyglmál. Í þessum málum þarf að afla gagna víða að og oftast en ekki þurfa að fara fram skýrslutökum í þessum málum. Það fer svo eftir atvikum hvort unnt er að ljúka þessum málum með sektargerð tollstjóra eða hvort senda þarf mál til lögreglustjóra. Mál koma einnig frá áhættugreiningardeild og endurskoðunardeild. Þá hafa í vaxandi mæli verið tekin mál til rannsóknar að frumkvæði starfsmanna deildarinnar. Starfsmenn deildarinnar hafa aðstoðað starfsmenn annarra deilda á tollasviði í upplýsingaöflun og fleira.

Rannsókn hefur verið og er í gangi í nokkrum umfangsmiklum málum sem hafa eða verða send til efnahagsbrotadeildar ríkislögreglustjóra. Við rannsókn þessara mála getur verið um mikla vinnu að ræða við öflun gagna, oft í samskiptum við erlend tollyfirvöld og innlendar fjármálastofnanir, úrvinnslu gagna, útreikninga, uppsetningu tölulegra staðreynda í töflur, gerð skjalaskráa o.s.frv. Tvö stór mál eru nú í gangi hjá efnahagsbrotadeild ríkislögreglustjóraembættisins. Sjö mál voru send embætti lögreglustjórans á höfuðborgarsvæðinu árið 2007.

Á árinu 2007 voru 150 mál afgreidd frá deildinni. Þar af lauk 105 málum með upptöku og sektargreiðslum (ca. 4.300.000 kr.). 26 málum lauk með upptöku án sektar. Önnur mál hafa verið afgreidd til endurákvörðunar með tilheyrandi dráttarvöxtum. Þá hafa nokkur mál verið afgreidd til tollafgreiðslu án hækkunar gjalda. 168 mál voru ókláruð um áramót.

Endurskoðunardeild

Eitt af miðlægu hlutverkum tollstjórans í Reykjavík er að annast tollendurskoðun á landsvísu, sbr. 43. gr. tollalaga. Tollendurskoðun tekur til hvers konar könnunar tollstjórans á réttmæti upplýsinga sem lagðar eru fram við lögboðna skýrslugjöf til tollstjóra og hvers konar könnunar á réttmæti skila á aðflutningsskýrslum eftir álagningu aðflutningsgjalda. Í tollendurskoðun felst m.a. samanburður á upplýsingum sem tollstjórum eru veittar með rafrænum hætti við bókhaldsgögn, þar á meðal viðeigandi fylgigögn sem eiga að liggja til grundvallar skýrslugjöf til tollstjóra samkvæmt ákvæðum tollalaga. Tollendurskoðun tekur einnig til öflunar frekari gagna frá tollskyldum aðilum eða öðrum.

Í tollalögum er gert ráð fyrir því að tollstjórinn í Reykjavík geri eftirlitsáætlun á sviði tollamála á landsvísu. Á árinu var unnið samkvæmt fyrirfram ákveðinni áætlun, en auk þess var fjöldi mála sem upp kom skoðaður á árinu. Sem fyrr segir voru þær breytingar gerðar á starfsemi deildarinnar að sá hluti farmskrárefirlits sem verið hafði í deildinni var fluttur til tollafgreiðsludeildar. Við þessa breytingu fluttust tveir starfsmenn úr deildinni. Auk þess fluttist einn starfsmaður endurskoðunardeildar í rannsóknardeild embættisins. Starfsmenn endurskoðunardeildar voru sjö í árslok 2007.

Á haustmánuðum fór í gang sérstakt átaksverkefni hjá embættinu með skilum á farmskrám í útflutningi. Tveir starfsmenn endurskoðunardeildar tóku þátt í því verkefni.

Lögfræðideild

Lögfræðideild tollasviðs sinnir þeim verkefnum sem henni voru falin samkvæmt tilkynningu tollstjórans í Reykjavík dags. 31. mars 2006.

Meðal daglegra verkefna árið 2007 var stjórnsýsluleg afgreiðsla erinda, uppkvaðning úrskurða og gerð lögfræðilegra álitgerða, skipulagning og samræming tollframkvæmdar, gerð eyðublaða og upplýsingaefnis um tollamál, ýmsar leyfisveitingar, yfirumsjón með farmvernd, eftirlit með upprunamálum vegna sjávarafurða ásamt umsjón með einkennisfatnaði og skilríkjum tollvarða.

Afgreiðsla niðurfellinga og endurgreiðslna vegna vísindatækja og vísindabúnaðar sem og vegna gjafa til mannúðar- og líknarstarfsemi var færð frá lögfræðideild til tollafgreiðsludeildar. Lögfræðideild sér eftir sem áður um að úrskurða ef synjun um niðurfellingu eða endurgreiðslu er kærð. Er þetta í samræmi við þá framkvæmd sem hefur tíðkast um aðrar niðurfellingar.

Af sérstökum verkefnum sem voru unnin innan deildarinnar á árinu 2007 má nefna:

Úrskurðir tollstjóra: Kveðnir voru upp átta úrskurðir á árinu. Ágreiningur í úrskurðunum sneri að tollflokkun, tollverði bifreiða og niðurfellingu vörugjalda af bifreiðum.

Innflutningur einstaklinga á matvælum og fatnaði: Unnið var að því að einfalda og samræma tollframkvæmd í þeim tilvikum þar sem ekki er unnt að ákvarða verð vöru skv. meginreglunni um viðskiptaverð eða beita verðákvörðunaraðferðum tollalaga. Fundið var út meðaltalsinnflutningsverð tiltekinna vöruflokka samkvæmt upplýsingum Hagstofu Íslands. Verkefninu var svo lokið með útgáfu dreifibréfs í byrjun árs 2008.

Endurskoðun eyðublaða og bæklinga: Haldið var áfram vinnu við að uppfæra eyðublöð og bæklinga og endurskoða efni þeirra þar sem þess var þörf. Meðal annars var endurskoðað eyðublaðið fyrir umsókn um bindandi tollflokkun, sem nú er hægt að sækja um rafrænt með notkun rafrænnar undirskriftar.

Breytingar á reglugerðum um tollfríðindi: Unnið var með fjármálaráðuneytinu að endurskoðun allra reglugerða varðandi tollfríðindi með það að markmiði að einfalda og gera skýrari efnisákvæði er varða framkvæmd tollalaga.

2.3 Stjórnsýslusvið

Meginverkefni stjórnsýslusviðs eru umsjón með fjármálum embættisins, þ.m.t. gerð rekstraráætlunar og eftirfylgni, bókhald, greiðsla reikninga og uppgjör, þróun og rekstur tollafgreiðslukerfis, tæknimál og innkaup. Þá er unnið að umfangsmiklum sérverkefnum á sviðinu: vefsíðu, útgáfumálum og skjalastjórnun.

Fjármál og bókhald

Í bókhaldi fer fram öll færsla bókhalds vegna reksturs embættisins og þær ríkissjóðstekjur sem það innheimtir og skilar til ríkissjóðs. Starfsmenn deildarinnar eru einnig forstöðumanni til aðstoðar vegna rekstraráætlunar og upplýsinga er varða fjármál embættisins.

Niðurstaða rekstrarreiknings fyrir árið 2007 er jákvæð eins og kemur fram í rekstrarreikningi á bls. 29 í þessari skýrslu. Tekjuafgangur embættisins í lok árs, miðað við fjárheimildir og rekstrarstöðu í byrjun árs, lækkar um rúmar 60 milljónir frá fyrra ári. Meginskýringin er innborgun á gegnumlýsingarbifreið samkvæmt samningi um sömu upphæð. Eigið fé í árslok er 177 mkr. en af þeim eru um 90 mkr. bundnar lokagreiðslu vegna gegnumlýsingarbifreiðarinnar. Rekstrarlegt markmið er að embættið sé innan þess fjárhagsramma sem því er settur á fjárlögum að teknu tilliti til rekstrarafkomu ársins á undan og er því markmiði nú náð sjötta árið í röð. Í meginatriðum voru öll svið embættisins innan áætlunar.

Helstu frávik frá rekstraráætlun voru þessi: Launakostnaður, sem er stærsti kostnaðarpátturinn í rekstri embættisins, var lægri en áætlanir gerðu ráð fyrir og munar þar 9,5%. Meginskýringin á því er að erfiðlega gekk að ráða í þær stöður sem losnuðu eða voru lausar. Raunhækkun á milli ára á þessum lið er 9,8%. Kostnaður vegna ferða, funda og námskeiða hækkar nokkuð á milli ára og munar þar mest um aukinn kostnað vegna námskeiða. Einnig var viðbótarkostnaður þetta ár vegna fundar 30 ESB/EFTA ríkja um SAD-transit samninginn sem embættið sá um. Nokkuð meira var einnig um fundi erlendis. Kostnaður við þennan lið fór 7,8% fram úr áætlun. Kostnaður vegna almennra rekstrarvara hækkar nokkuð á milli ára en þar munar mest um meiri innkaup á ýmsum skrifstofuvörum og áhöldum og einnig öðrum vörum eins og t.d. einkennisfatnaði. Þessi liður fór 22% fram úr áætlun. Aðkeypt þjónusta hækkaði um 13,5% milli ára og munar þar mest um viðbótarkostnað vegna Tollalínu en sá kostnaður fæst til baka sem sértekjur þannig að raunhækkun er verulega minni. Auglýsingakostnaður hækkaði verulega vegna auglýsinga um laus störf. Hugbúnaðarleyfi voru endurnýjuð og var því veruleg hækkun á þeim lið milli ára. Húsnæðiskostnaður fór nokkuð fram úr áætlun eða um 15% aðallega vegna þess að í ljós kom að rafmagnsmælir á Héðinsgötu hafði ekki verið skráður á réttan aðila og þurfti að gera leiðréttingu nokkur ár aftur í tímann. Nýrri aðstöðu í Hafnarfirði fylgdi einnig ýmiss kostnaður og greiðslur til Fasteigna ríkisins hækkuðu töluvert. Kostnaður vegna reksturs bifreiða og véla var samkvæmt áætlun. Eignakaup voru verulega meiri miðað við fyrra ár og munar þar mest um 60 mkr. innborgun á gegnumlýsingarbifreið og einnig kaup á húsbúnaði. Sértekjur embættisins hækka um 11 milljónir milli ára sem kemur til vegna sértekna af tollalínu á móti kostnaði við hana og herra tollafgreiðslugjaldi. Hinsvegar lækka tekjur vegna innheimtu fasteignagjalda og framleigu húsnæðis.

Eignakaup fólust aðallega í endurnýjun á tölvubúnaði en einnig voru endurnýjuð húsgögn á Tryggvagötu 19 og keypt húsgögn og ýmis búnaður í tengslum við nýtt húsnæði embættisins við Cuxhavengötu í Hafnarfirði. Gegnumlýsingarbúnaður fyrir

tollgæsluna við póstafréttisgreiðslu var endurnýjaður og skjalavistunarkerfið GoPro keypt. Samtals var 90 mkr. varið í eignakaup en þar af voru 60 mkr. greiddar vegna kaupa á gegnumlýsingarþjónu.

Greiðsla reikninga og uppgjör

Deild aðalféhirðis sér um greiðslu reikninga og uppgjör innheimtu ríkissjóðstekna. Markmiðið er að greiðsla reikninga fari rétt og tímanlega fram og að uppgjör ríkissjóðstekna frá gjaldkerum embættisins stemmi við bókfærðar færslur í tölvukerfum tekjubókhalds. Allar greiðslur og afstemmingar reyndust í góðu lagi á árinu.

TTU-deild

Helstu verkefni TTU-deildar – deildar tölvukerfa, tollafréttisgreiðslu og upplýsingavinnslu – eru: notendapjónusta, þróun, breytingar, viðhald og rekstur tollkerfanna, afgreiðsla umsókna um rafræn skilríki, SMT- og VEF-tollafréttisgreiðsla, aðgangspjónusta vegna kerfa og viðhald stoðupplýsinga í tollkerfunum, t.d. vegna breytinga á tollskrá, aðflutningsgjöldum og lykklum innflutningstakmarkana. Ennfremur samskipti við tollstjórana og ýmsa opinbera aðila, inn- og útflytjendur, tollmiðlara, farmflytjendur, hugbúnaðarhús og aðra vegna vinnslu upplýsinga úr tölvukerfum sem tengjast tollafréttisgreiðslu.

Tollkerfin eru:

- Tollakerfi, inn- og útflytningur; tollafréttisgreiðsla vara hjá tollstjórum.
- VEF-tollafréttisgreiðsla; tollskýrslu- og tollafréttisgreiðslakerfi fyrir inn- og útflytjendur.
- Tollalínan; upplýsingaveita um tollafréttisgreiðslu fyrir viðskiptavinum.
- Farmvernd; vefkerfi fyrir útflytjendur og starfsmenn tollstjóra vegna öryggisefirlits og verndar vöru í farmi til útflytninga.
- Vöruhús gagna, Business Objects; fyrirspurnarkerfi fyrir gagnagrunn inn- og útflytningstollskýrslna.
- Skilríki.is; vefkerfi fyrir umsýslu rafrænna skilríkja.

Breytingar á aðflutningsgjöldum voru töluverðar á árinu, m.a. vegna nokkurra nýrra fríverslunarsamninga, matarskattslækkunar 1. mars 2007 o.fl. gjaldabreytinga. Umsýsla TTU-deildar vegna notkunar tollstjóra, fjármálaráðuneytisins og nokkurra stofnana á rafrænum skilríkjum hélt áfram, en jafnframt var í gangi undirbúningur á notkun nýrra rafrænna skilríkja á debetkortum, sem bankar og fjármálaráðuneytið hafa samvinnu um að gefa út og til stendur að notuð verði m.a. af ríkisstofnunum. Rafrænu skilríkin eru nú notuð af starfsmönnum fyrirtækja með heimild til VEF-tollafréttisgreiðslu og ennfremur vegna vegabréfaútgáfu, skila viðskiptavina Ríkisskattstjóra á framtalsgögnum o.fl. Stöðugt vaxandi eftirspurn er eftir því að nýta upplýsingar úr tollskýrslum í Tollakerfi, m.a. vegna áhættugreiningar tollstjóra og var á árinu unnið að nýju fyrirspurnarkerfi í Business Objects fyrir innflutning. Á árinu var áfram unnið að ýmsum breytingum á tollkerfum vegna ákvæða í breyttum tollalögum og var þeim ekki lokið í árslok. Unnið var að ýmsum breytingum í Tollakerfi, m.a. á farmskrárkerfi og útflytningakerfi, vegna sérstaks átaks tollasviðs í að bæta ferla og verklag við tollmeðferð og tollafréttisgreiðslu útfluttra vara og vegna áhættugreiningar við

tollafgreiðslu vara, en hér er um viðamikid verkefni að ræða. Hafin var vinna við gerð nýs kerfis, VEF-farmskrárskil, til að gera minni farmflytjendum rafræn skil á farmskrám auðveldari og hagkvæmari. Ennfremur var unnið að bættu áhættugreiningarkerfi, sem nefnt er sía í Tollakerfi, og var því nær lokið á árinu. Unnið var að þarfagreiningu fyrir nýtt og/eða breytt Tollakerfi, sem nú er eitt af elstu kerfum ríkisins, og önnur rafræn samskipti en EDI/SMT, svo sem að nota ebXML skeytastaðal. Sameiginlegt verkefni TTU-deildar og Fjársýslunnar um að flytja greiðslukvittanir og tollreikninga vegna tollafgreiðslu, umsýslu og uppgjors gjaldkera úr Tollakerfi yfir í TBR-G kerfi Fjársýslunnar var lokið í upphafi árs og nýtist það verkefni áfram vegna undirbúnings á bættri umsýslu og málsferð vegna innheimtu á breyttum aðflutningsgjöldum eftir tollafgreiðslu ásamt dráttar- og inneignarvaxtaútreikningi í því sambandi. Vinnu miðaði vel við nýjan kerfishluta, farmverndaráætlanir, sem er viðbót við vef Farmverndar. Tollalínan, upplýsingalína tollstjóra á vefnum fyrir viðskiptavini vegna tollafgreiðslu, sem er mikilvæg upplýsinga- og þjónustuveita fyrir viðskiptavini tollstjóra, fékk ýmsar viðbætur og endurbætur á árinu.

Veruleg vinna var hjá TTU-deild á árinu vegna breytinga hjá þeim aðilum sem tengjast rafrænni tollafgreiðslu með EDI-skeytasendingum milli tollstjóra og nefndra aðila. Ýmis fyrirtæki farmflytjenda, tollmiðlara, rekstraraðila tollvöruheymislna, inn- og útflytjenda sameinuðust, voru keypt eða skiptu um rekstraraðila, en allt þetta hefur áhrif á vinnslu tollkerfa hjá tollstjóra og viðkomandi aðilum vegna EDI-skeyta sem fara milli aðila vegna rafrænnar tollafgreiðslu.

Á árinu tóku þrjár fríverslunarsamningar gildi, 11 lagabreytingar og 39 reglugerðar-breytingar sem höfðu áhrif á upplýsingavinnslu í tollkerfum, einkum varðandi breytingar á aðflutningsgjöldum. Þann 31. desember 2007 voru 460 fyrirtæki með heimild til SMT-tollafgreiðslu og 735 fyrirtæki með heimild til VEF-tollafgreiðslu. Fyrirtæki með heimild til rafrænnar tollafgreiðslu eru því 1.195, sem er tæplega 0,2% fækkun frá fyrra ári. Þrátt fyrir að fjöldi fyrirtækja hafi náð nokkru jafnvægi er töluverð vinna við notendabjónustu við fyrirtækin vegna breytinga og uppfærslna á hugbúnaði til tollskýrslugerðar hjá þeim og breytinga á starfsmönnum er annast tollskýrslugerð, en umboð fyrirtækjanna vegna þessara starfsmanna þarf að liggja fyrir hjá tollstjóra á hverjum tíma.

26 sérstaklega skráðum verkefnum vegna viðhalds, þróunar og reksturs tollkerfanna var lokið á árinu, en þá eru frátalin minniháttar og almenn verkefni og dagleg þjónusta.

Fjöldi aðila með aðgang að tollkerfum:

- Tollakerfi, rúmlega 460 starfsmenn tollstjóranna og annarra opinberra aðila.
- Nýja Tollalínan: Búið var að samþykkja 650 umsóknir í lok ársins 2007.
- Business Objects, fyrirspurnarkerfi á gögn úr Tollakerfi, 13 starfsmenn tollstjórans í Reykjavík.
- Vefur VEF-tollafgreiðslu, 735 fyrirtæki.
- Aðgangur að SMT (EDI) tollafgreiðslu, 460 fyrirtæki.
- Vefurinn Farmvernd, 314 fyrirtæki og hjá þeim fyrirtækjum eru 1.215 farmverndarfulltrúar. Einnig eru 134 starfsmenn tollstjóra og sýslumanna með aðgang að vef Farmverndar.

- Aðgangur að EDI-kerfi Skýrr hf., fjórir starfsmenn TTU-deildar.
- Vefurinn <https://www.skilriki.is/index.htm>, vefur fyrir umsóknir, afgreiðslu og vottun vegna rafrænna skilríkja. Hjá Tollstjóranum í Reykjavík: fjórir starfsmenn TTU-deildar, þrjú starfsmenn vegna rafrænt undirritaðra umsókna, einn starfsmaður vegna prófunar á tölvukerfum fyrir tollgæslu og sex gjaldkerar vegna vottunar á rafrænum skilríkjum. Auk þess starfsmenn við sýslumannsembætti í landinu og sendiráð Íslands erlendis, sem vinna við vottun vegna rafrænna skilríkja og/eða útgáfu vegabréfa. Ennfremur starfsmenn Útlendingastofnunar vegna útgáfu dvalarleyfa.

Aðrar upplýsingar:

- Fjöldi hugbúnaðarhúsa sem bjóða upp á tollskýrslugerðarforrit í sínum hugbúnaði og EDI-tollafgreiðslumöguleika, 12 hugbúnaðarhús.

Tæknimál og innkaup

Tæknideild hefur umsjón með tölvubúnaði, tengingum, símkerfi og öðrum tækjabúnaði, aðgangsstýringum og veitir aðstoð vegna tæknimála og innkaupa.

Á árinu 2007 voru 36 útstöðvar (30 borðvélar, 6 fartölvur) endurnýjaðar, keyptir ellefu prentarar, ellefu skjáir, tvö faxtæki og tvær ljósritunarvélar. Einnig voru tveir netþjónar keyptir, einn skanni og einn myndvarpi. Viðamikilið yfirlit yfir vélbúnað embættins var unnið og inniheldur það 749 einingar ásamt tilheyrandi upplýsingum.

Sérverkefni og stoðþjónusta

Sérverkefni og stoðþjónusta snýr í meginatriðum að skjalastjórn, vefsetri, útgáfumálum, síma- og annarri þjónustu.

Vefsetur: Þriðja árið í röð eykst notkun vefsins verulega milli ára. Flettingar á vefnum voru 1.745.966 á árinu 2007, sem er tæplega 42% aukning og notendur voru um 205.000 sem er um 25% aukning frá árinu 2006.

Flestir heimsóttu vefinn í fertugustu viku, en þá viku sóttu 3.276 einstakir notendur vefinn. Að meðaltali heimsóttu 2.688 notendur vefina í viku hverri og flettu 33.576 síðum.

Fjöldi flettinga jókst verulega í 38. viku, en þá hófust mælingar á Tollalínunni, sem nýtur mikilla vinsælda hjá inn- og útflytjendum.

Eins og á flestum vefjum er forsíðan mest lesna síðan, en hún var lesin 389.282 sinnum, næst vinsælast var að leita í vef tollskránni en þar var smellið 192.115 sinnum á leitarhnappinn á árinu. Meirihluti notenda vefsins eða 88% voru á Íslandi þegar þeir tengdust, rúm 2% voru í Bandaríkjunum og um 1,5% í Þýskalandi, en alls heimsóttu gestir frá 86 löndum vefinn á árinu.

Vefurinn tollur.is og nokkrir hliðarvefir eru vaktaðir með „Varðhundi“ sem er sérhæfð vaktþjónusta fyrir vefþjóna. Kerfið mælir og skráir uppi- og svartíma vefþjónsins og lætur vita með SMS eða tölvupósti svari þjónninn ekki. Uppitími vefsins var 99,84% og meðalsvartími var 0,55 sekúndur. Lengsti niðritími var 7 klst og 55 mínútur vegna bilunar hjá SKÝRR, bilunin kom upp að næturlagi og var þess eðlis að viðvörunarkerfi SKÝRR fóru ekki í gang.

Gögn vef tollskrár voru uppfærð nokkrum sinnum á árinu til samræmis við lagabreytingar. Tollskráin er vinsæl hjá notendum, en þeir framkvæma leit í skránni rúmlega 500 sinnum á dag.

Forvarnavefurinn neitakk.is var opnaður 13. febrúar 2007 af Árna M. Mathiesen fjármálaráðherra. Á vefnum er meðal annars að finna fræðslu um skaðsemi fíkniefna, viðtöl við Unni Birnu og Magna og fólk sem þekkir til skaðsemi fíkniefna. Fjallað er stuttlega um starfsemi tollgæslunnar á Íslandi, auk þess sem á vefnum er verðlaunasamkeppni sem öll börn á fermingaráldri geta tekið þátt í.

Snemma árs var starfsmannahandbók opnuð á vefnum, hún hefur að geyma upplýsingar um réttindi og skyldur starfsmanna embættisins auk hagnýtra upplýsinga.

Vinna við forritun og breytingar á vefnum hófst af fullum krafti í september. Fjöldargir fundir voru haldnir með vinnuhópum. Vefirnir eru þrír, starfsmannavefur, þjónustuvefur og ytri vefur. Nýju vefirnir verða gangsettir í maí 2008.

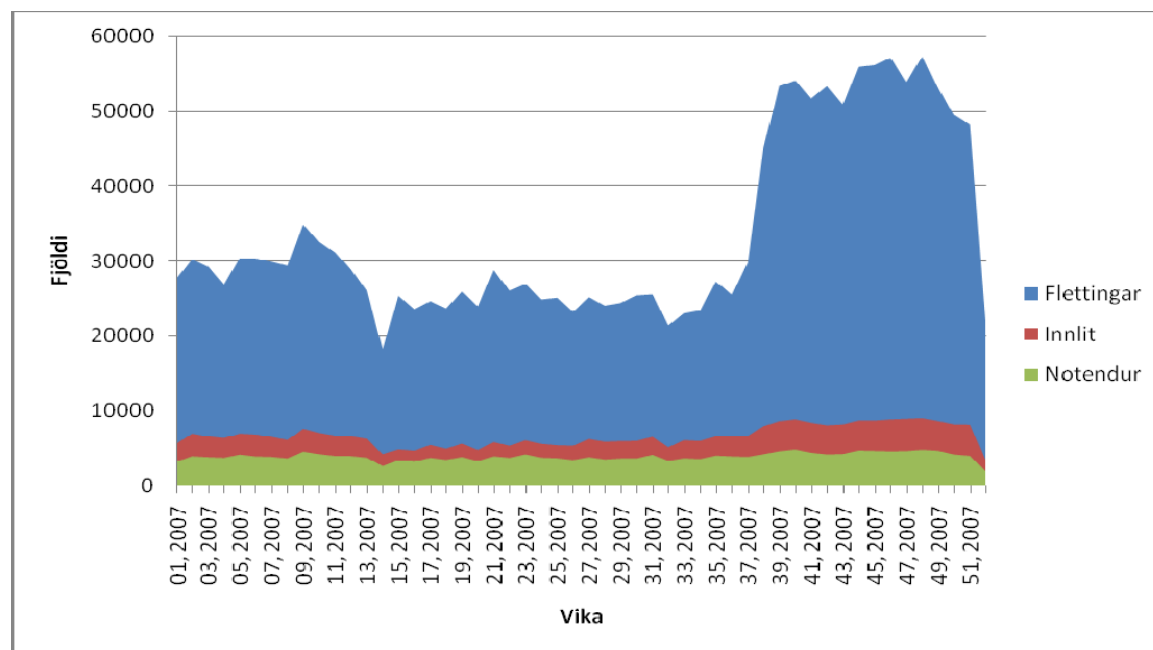
Auk þessa voru gerðar fjölmargar lagfæringar og breytingar á vefnum sem flokkast undir daglegt viðhald og rekstur.

Í töflu 1 má sjá samanburð á fjölda notenda, heimsóknna og hve oft síðum á www.tollur.is var flett á árunum 2005 – 2007.

Ár	Síðuflettingar	Heimsóknir	Notendur
2007	1.748.978	345.415	205.240
2006	1.019.127	267.203	154.030
2005	856.100	226.927	129.933

Tafla 1: Samanburður milli ára

Á mynd 2 má svo sjá notkunarmynstur vefsins 2007 eftir vikum, þar sem grænt er notendur, bleikt heimsóknir og ljósblátt síðuflettingar.



Mynd 2: Notkunarmynstur vefs.

Skjalamál: Á árinu var gerður samningur við Hugvit um kaup á rafrænu skjalavörslu- og hópinnukerfi, GoPro.net. Um er að ræða hugbúnað sem víða er í notkun hjá hinu opinbera og mun auðvelda allt utanumhald og yfirsýn í skjalamálum embættisins. Ráðinn var sérstakur skjalastjóri sem ætlað er það hlutverk að hafa yfirumsjón um innleiðingu nýja kerfisins og gera nauðsynlegar umbætur í skjala- og upplýsingamálum embættisins. Stefnt er að því að endurskipuleggja skjalamál embættisins í heild sinni og taka upp nýjar vinnureglur og verkferla varðandi skjöl og aðrar upplýsingar sem falla til við daglegan rekstur embættisins. Um er að ræða stórt verkefni sem vonandi mun auðvelda starfsfólki alla vinnu en um leið auka gegnsæi og skilvirkni embættisins.

Fyrsti þátturinn í endurskipulagningunni er að taka upp rafrænt skjalavörslukerfi. Grunnforsenda þess að hægt sé að taka það upp er að fyrir liggi málalykill fyrir embættið. Skipaður var starfshópur með skjalastjóra sem verkefnisstjóra sem hafði það hlutverk að gera málalykil fyrir embættið. Verkefnið er sérlega viðamikilið enda á lykillinn að taka til alls embættisins og allrar þeirrar margháttuðu starfsemi sem þar fer fram. Mannabreytingar og aðrir þættir urðu þess valdandi að ekki tókst að klára lykilinn á árinu, en gerð hans er þó langt komin og mun líta dagsins ljós í upphafi 2008 og er vonast til að innleiðing rafræns skjalavistunarkerfis verði að mestu lokið á því ári.

2.4 Starfsmannasvið

Hlutverk starfsmannasviðs er að fara með, samræma og styðja aðra stjórnendur við meðferð starfsmannamála embættisins ásamt því að leggja mat á árangur í starfsmannastjórnun. Starfsmannasvið sér m.a. um starfsmannahald og rekstur tollskóla, almenna sí- og endurmenntun starfsmanna og starfsþróun.

Í lok árs 2007 voru fjögur stöðugildi á starfsmannasviði; forstöðumaður, fræðslustjóri, sérfræðingur og launafulltrúi. Miklar breytingar urðu í mannahaldi á starfsmannasviði á árinu sem hafði töluverð áhrif á framgang verkefna. Af sérstökum verkefnum sem unnin voru hjá sviðinu á árinu 2007 má nefna:

Könnun fjármálaráðuneytis: Í nóvember og desember 2006 var viðhorf ríkisstarfsmanna til eigin starfsumhverfis kannað. Könnunin var samstarfsverkefni fjármálaráðuneytis, Stofnunar stjórnsýslufræða og stjórn mála við Háskóla Íslands og ParX, viðskiptaráðgjafar IBM. Rúmlega 16.000 starfsmönnum í 150 stofnunum og öllum ráðuneytum var boðið að taka þátt í könnuninni. Tollstjórinn í Reykjavík þáði boðið og svöruðu 107 starfsmenn könnuninni. Svarhlutfallið var 71,3% og voru niðurstöður kynntar starfsfólki á tímabilinu 29. maí - 5. júní.

Rýnihópar: Niðurstöður könnunarinnar voru ekki greindar eftir sviðum og deildum. Til þess að afla frekari gagna og upplýsinga um starfsumhverfi sviða og deilda sem nýst gætu í umbótastarfi hjá embættinu voru því haldnir fimm fundir meðal starfsmanna. Í upphafi hvers fundar var spurt um starfsanda á sviði og/eða í deild. Síðan var sérstök áhersla lögð á að ræða þá þætti í innra starfsumhverfinu sem greining ParX í áður nefndri könnun leiddi í ljós að skýri helst starfsánægju, starfsanda og hollustu starfsmanna embættisins þ.e. starfshvatningu, upplýsingamiðlun, stjórnun og samskipti. Í lok hvers fundar var starfsfólki svo gert kleift að ræða hvaðeina sem því þótti ástæða til á þessum vettvangi.

Áætlun um umbætur í starfsmannamálum 2007 - 2008: Þegar samantekt á umræðum hópanna um jákvæða þætti og áskoranir í innra starfsumhverfi tollstjórans í Reykjavík lá fyrir fundaði verkefnishópur um mögulegar leiðir til að bæta starfsumhverfi starfsmanna og um leið þjónustu við viðskiptavini. Afrakstur þeirrar vinnu var aðgerðaáætlun í starfsmannamálum 2007-2008. Á áætluninni voru ellefu verkefni sem kölluð voru: „Aukinn sveigjanleiki – Bætt þjónusta“, „Árangursstjórnun: Persónuleg stefnumótun“, „Betri yfirsýn yfir tækjabúnað“, „Einelti“, „Fóstrakerfi“, „Fræðslufundir“, „Heilsuvika“, „Námsleið fyrir stjórnendur“, „Starfsmannasamtöl“, „Skilvirkt upplýsingastreymi“ og „Þjónustubragur hjá tollstjóranum í Reykjavík“. Þessi verkefni voru kynnt starfsmönnum og öðrum lesendum Tollþóstsins, fréttabréfi tollstjórans í Reykjavík í desember 2007.

Einkenniskort: Starfsmannasvið útbjó einkenniskort fyrir starfsfólk sem einnig eru notuð sem stimpilkort. Var gengið frá kaupum á stimpilklukkum og kortum á haustmánuðum 2006 og fengu starfsmenn kort afhent í febrúar 2007.

Forvarnarstarf: Átta tollverðir skipuðu forvarnarhóp embættisins sem líkt og árið 2006 hélt kynningar fyrir fermingarbörn á höfuðborgarsvæðinu og á landsbyggðinni. Í byrjun árs var opnuð sérstök vefsíða forvarnarstarfsins, www.neitakk.is. Starfsmannasvið vann að gerð efnis í samvinnu við margmiðlunarfyrrtækið Gagarín. Voru tekin viðtöl við þekktu einstaklinga sem þykja góðar fyrirmyndir sem og ungmenni sem verið höfðu í neyslu.

Einkennisföt: Árið 2006 óskuðu SFR - starfsmenn eftir því að fá úthlutað einkennisfötum af hálfu embættisins. Gerð var skoðanakönnun á meðal starfsmanna og eftir nokkrar vangaveltur, ítrekaðar beiðnir frá starfsmönnum og kannanir hjá fyrirtækjum er selja slíkan fatnað var ákveðið að kaupa einkennisföt. Í febrúar 2007 fékk starfsfólkið fatnaðinn afhentan auk þess sem komið var á nefnd sem skipuð var fulltrúum starfsmanna og starfsmanni á starfsmannasviði til að halda utan um verkefnið.

Ráðningar: Mikil starfsmannavelta var á árinu. Af þeim sökum var ráðningarferlið stýtt. Til að laða að umsækjendur um laus störf voru auglýsingar gerðar nýstárlegri með aðstoð frá auglýsingastofunni Gagarín.

Tollskóli ríkisins: Kjarnanám II, seinni hluti náms við Tollskóla ríkisins var haldið árið 2007. Þrettán nemendur stunduðu nám við skólann þar af tólf nemendur á tollvarðabraut og einn nemandi á tollendurskoðunarbraut, aðrir starfsmenn embættisins áttu þess kost að sækja námskeið í samræmi við störf þeirra. Þann 18. desember útskrifuðust sjö nemendur, sex af tollvarðabraut og einn af tollendurskoðunarbraut. Tveir nemendur hættu námi í mars 2007, tveir náðu ekki tilskyldum árangri og tveir áttu eftir nokkur fög vegna þess að þeir hófu nám seinna en aðrir nemendur.

Afmæli Tollskóla ríkisins: Þann 18. desember var haldið upp á 40 ára afmæli Tollskóla ríkisins. Öllum starfsmönnum embættisins, kennurum og nemendum skólans nú og fyrr var boðið til veislunnar.

Fjarnám í Tollskólanum: Skoðaðar voru leiðir til fjarnáms fyrir nemendur skólans í samvinnu við Starfsmennt og Verzlunarskóla Íslands. Fyrsta námskeiðið (bókhald) í fjarnámi var kennt haustið 2007 og var ágæt reynsla af því. Fyrirhugað er að kanna hvort einhverjir styrkir eru í boði til að þróa frekara fjarnám fyrir starfsmenn hjá t.d Starfsmenntaráði.

Greining á þörf fyrir fræðslu á innheimtusviði: Í lok árs 2006 og byrjun árs 2007 var gerð greining á þörf fyrir fræðslu á innheimtusviði og í framhaldi af því skipulagðir fræðslufundir og námskeið.

Námskeið fyrir tollmiðlara: Fjögur námskeið voru haldin fyrir tollmiðlara á árinu, hvert námskeið 100 klst. langt. Stefnt er að því að halda eitt námskeið á ári.

Tölvunám: Starfsmönnum var boðið uppá tölvunám hjá Tölvunám.is. Keyptur var aðgangur að námskeiðum fyrirtækisins í eitt ár til reynslu.

Nýliðafræðsla: Nýliðafræðslan var með sama sniði og árið 2006. Fræðslan er þrískipt, fyrsti dagur er sameiginlegur þar sem allir nýir starfsmenn fá kynningu á embættinu, helstu ábyrgð og skyldum í starfi. Dagur tvö er skiptur milli sviða, hvert svið fræðir nýja starfsmenn sína nánar um verklag sviðsins, þriðji dagur er aftur sameiginlegur og þá er farið í vettvangsferð um starfsstöðvar embættisins ásamt því að heimsækja vöruhús og hafnarsvæði undir leiðsögn.

Stjórnendapjálfun: Fræðslustjóri vann að því að setja á fót stjórnendapjálfun fyrir stjórnendur embættisins í samvinnu við Endurmenntun Háskóla Íslands. Þeirri undirbúningsvinnu lauk í lok árs 2007 og var samningur við Endurmenntun undirritaður í janúar 2008.

Fræðsla um einelti og aðra áreitni: Einelti var sá þáttur sem kom hvað verst út í starfsánægjukönnuninni sem gerð var 2006 og töldu 22% starfsmanna embættisins að þeir hefðu orðið fyrir einelti á vinnustað. Starfsmannasvið fékk því sérfræðing frá

ParX viðskiptaráðgjöf til að halda fyrirlestra um birtingarform eineltis, forstöðumaður hélt einnig erindi á fundunum um lagalegar skyldur og ábyrgð bæði vinnuveitanda og starfsmanna í sambandi við einelti. Þrjú fyrirlestrar voru haldnir í júní og einn fyrirlestur um haustið til að ná til allra starfsmanna. Skyldumæting var á fyrirlesturinn.

Sjóbjörgun: Í janúar var haldið námskeið í sjóbjörgun fyrir alla starfandi tollverði embættisins. Þrjú námskeið voru haldin hjá Slysavarnarfélagi sjómanna.

3.0 Lykiltölur

Lykiltölur ársins 2007 eru ekki alltaf samanburðarhæfar við lykiltölur árunna 2004-2006 vegna þess að tollumdæmum var fækkað úr 26 í átta í upphafi ársins.

	2004	2005	2006	2007
Fjármál (í þús. kr.)				
Framlag úr ríkissjóði	957.200	1.031.600	1.206.400	1.194.400
Fjárheimild ársins í heild	987.260	1.079.007	1.296.242	1.432.258
Heildarrekstrarkostnaður	939.854	989.164	1.059.079	1.254.727
Tekjuafgangur/rekstrarhalli ársins**	17.346	42.435	147.320	-60.326
Höfuðstóll til næsta árs	47.406	89.843	237.163	177.531
Heildarinnheimta tollstjóra (greitt hjá tollstjóra)	62.848.370	63.263.099	57.511.287	66.673.884
Heildarálagning í tollakerfi (brúttó)	99.753.865	128.913.921	168.874.369	169.268.844
Heildarálagning í tollakerfi (nettó – up., frádr.)	80.822.485	100.771.021	122.082.269	125.631.273
Staðgreitt af heildarálagningu	18.243.298	*	*	11.807.784
Tölvu- og tæknimál				
Hlutfall rafrænna tollafgreiðslna, innflutningur (fyrirtæki og einstaklingar)	93,2%	93,3%	95,5%	96,2%
Hlutfall rafrænna tollafgreiðslna, útflutningur (fyrirtæki og einstaklingar)	90,2%	91,9%	92,7%	94,3%
Fjöldi heimsóknna á heimasíðu	157.466	226.927	267.198	345.415
Tollafgreiðsla, eftirlit og endurskoðun				
Heildarfjöldi innlagðra tollskjala í innflutningi	255.460	273.423	259.144	311.670
Þar af almennar sendingar á pappír í innflutningi	8.295	9.656	9.272	10.608
Þar af almennar SMT-sendingar í innflutningi	156.011	171.761	170.711	201.487
Þar af almennar VEF-sendingar í innflutningi	13.531	13.788	12.060	13.819
Þar af bráðabirgðaaafgreiðslur í innflutningi	1.985	2.770	2.712	3.339
Þar af E8 o.fl. í innflutningi	12.665	12.187	11.533	12.275
Þar af hraðsendingar í SMT/VEF í innflutningi	62.085	62.627	52.380	69.614
Þar af hraðsendingar á pappír í innflutningi	888	634	475	528
Þar af ET-sendingar				215.306
Fjöldi fyrirtækja í SMT/VEF í Reykjavík í innflutningi	259/268	276/283	342/305	390/470
Heildarfjöldi innlagðra tollskjala í útflutningi	21.827	21.608	21.150	24.902
Þar af almennar SMT/VEF-sendingar í útflutningi	18.275	18.939	18.735	22.755
Fjöldi fyrirtækja í SMT/VEF í Reykjavík í útflutningi	29/128	32/142	42/123	54/204
Komur skipa	612	548	521	823
Brottfarir skipa	247	200	237	610
Komur flugvéla	1.833	2.118	2.507	2.772
Brottfarir flugvéla	555	608	828	1.559
Gámaflutningar í gámaeiningum til Faxaflóahafna	116.676	*	144.075	*
Gámaflutningar í gámaeiningum frá Faxaflóahöfnum	111.743	*	133.559	*
Vöruflutningar til Reykjavíkur í tonnum	1.405.885	1.617.949	*	*
Fjöldi úrskurða	*	*	*	59
Fjárhæð aðflutningsgjalda	*	*	*	86.448.079

* Tölur liggja ekki fyrir

** 2006 sérstök fjárv. 120 m. til kaupa á gegnumlýs. bifv.

	2004	2005	2006	2007
Haldlagning				
Áfengi (ltr.)	290	501	695	394
Hass (grömm)	12.881	292	11.350	425
Ectasy (töflur stk.)	1.000	558	0	10
Kókaín (grömm)	749	73	3.742	108
Amfetamín (grömm)	10.475	372	15.296	3
Vindlingar (stykki)	65.100	26.400	38.100	140.430
Matvæli (kg)	394	146	1.139	1.056
Lyf (kg)	*	*	108	98

Forvarnastarf				
Fjöldi fyrirlestra vegna forvarnastarfs í fíkniefnamálum	81	*	63	87
Fjöldi barna sem sóttu fyrirlestra	3.838	*	2.392	2.990
Fjöldi foreldra sem sóttu fyrirlestra	2.522	*	*	*

Þjónustuver – Upplýsingar um skatta og gjöld				
Símtölum svarað	76.357	76.369	67.085	62.161
Fjöldi innhringinga sem ekki var svarað	12.571	16.814	11.984	6.376

Innheimta skatta og gjalda				
Staðgreiðsla launagreiðenda, álagning	73.979	82.811	97.136	111.796
Staðgreiðsla launagreiðenda, innheimt	98,90%	99,30%	98,80%	99,00%
Staðgreiðsla af reiknuðu endurgjaldi, álagning	1.691	1.674	1.691	1.675
Staðgreiðsla af reiknuðu endurgjaldi, innheimt	62,60%	65,2	65,90%	65,10%
Tryggingagjald, álagning	15.717	18.229	21.663	23.745
Tryggingagjald, innheimt	97,50%	97,90%	97,80%	98,10%
Virðisaukaskattur (útskattur > innskattur), álagning**	32.640	39.146	45.880	49.024
Virðisaukaskattur (útskattur > innskattur), innheimt	91,90%	93,40%	94,70%	95,40%
Greiðslufrestur í tolli, álagning	*	47.996	57.892	59.589
Greiðslufrestur í tolli, innheimt	*	*	83,50%	82,80%
Þing- og sveitarsjóðsgjöld einstaklinga, álagning	9.040	10.259	11.042	11.713
Þing- og sveitarsjóðsgjöld einstaklinga, innheimt	64,50%	62%	62,40%	64,60%
Þing- og sveitarsjóðsgjöld félaga, álagning	11.074	17.714	31.304	32.167
Þing- og sveitarsjóðsgjöld félaga, innheimt	69,50%	57,40%	81,90%	81,63%

* Tölur liggja ekki fyrir.

** Til álagningar í virðisaukaskatti teljast álagningar skv. skilagrein og skv. áætlun skattstjóra.

** Samtala allra virðisaukaskattsskilagreina í virðisaukaskatti þar sem útskattur er umfram innskatt að síðasta tímabilinu frátöldu, en það gjaldfellur í upphafi árs 2008. Þessu fé er síðan ráðstafað sem endurgreiðslum (innskattur > útskattur) og sem tekjum í ríkissjóð.

	2004	2005	2006	2007
Innheimtuaðgerðir og afgreiðsla				
Sendar fjárnámsbeiðnir	9.269	7.793	10.242	10.356
Heildarfjöldi nauðungarsölubeiðna	3.223	2.082	1.991	1.209
Gjaldþrotaskiptabeiðnir	860	893	525	623
Heildarfjöldi greiðsluáætlana	4.256	5.354	4.936	5.026
Fjöldi aðila á lokunarlista	393	280	431	298
Fjöldi fyrirtækja þar sem rekstur var stöðvaður tímabundið	66	42	39	9
Fjöldi formlegra svaraðra erinda á innheimtusviði	130	106	91	126

Útgáfa				
Útgefnir bæklingar, fjöldi eintaka	19.100	17.800	18.000	18.000
Fjöldi prentaðra eyðublaða, eintök samtals	47.000	192.000	102.000	102.000
Útgáfa Tollpósts, fjöldi tölublaða	2	2	2	2

Starfsmenn				
Heildarfjöldi starfsmanna í árslok	173	159	163	138
Fjöldi nýráðninga á árinu	15	27	29	51
Fjöldi starfsmanna í sumar- og tímavinnu	*	*	*	15
Fjöldi starfsmanna sem létu af störfum	21	36	29	44
Fjöldi starfsmanna í sumar- og tímavinnu sem létu af störfum	*	*	*	15
Meðalaldur starfsmanna	46	47	45	46
Heildarfjöldi veikindadaga á árinu	*	3.247	2.644	2.132

* Tölur liggja ekki fyrir.

Viðauki I: Rekstrarreikningur

Rekstrarreikningur

	Reikningur 2007	Reikningur 2006	Fjárheimildir 2007
Tekjur			
Sértekjur.....	30.424.140	42.447.275	7.900.000
Markaðar tekjur.....	0	0	0
Aðrar rekstrar tekjur.....	35.570.952	11.450.228	0
Tekjur samtals	65.995.092	53.897.503	7.900.000
Gjöld			
Almennur rekstur.....	1.230.041.504	1.086.246.803	1.202.300.000
101 Tollstjórnin í Reykjavík.....	1.230.041.504	1.086.246.803	1.031.800.000
145 Tollafgreiðslukerfi.....	0	0	170.500.000
Stofnkostnaður.....	90.680.243	26.729.852	0
601 Tæki og búnaður.....	90.680.243	26.729.852	0
Gjöld samtals	1.320.721.747	1.112.976.655	1.202.300.000
Tekjur umfram gjöld	-1.254.726.655	-1.059.079.152	-1.194.400.000
Framlag úr ríkissjóði	1.194.400.000	1.206.400.000	1.194.400.000
Hagnaður/tap ársins	-60.326.655	147.320.848	0

Viðauki II: Efnahagsreikningur

Efnahagsreikningur

Tollstjórinn í Reykjavík

09-262

	Reikningur 31.12.2007	Reikningur 31.12.2006
Eignir		
Fastafjármunir		
Áhættufjármunir.....	0	0
Langtímakröfur.....	0	0
Fastafjármunir samtals.....	0	0
Veltufjármunir		
Vörubirgðir.....	0	0
Inneign hjá ríkissjóði.....	216.332.122	241.854.061
Skammtímalán.....	0	0
Skammtímakröfur aðrar.....	884.785.354	484.189.881
Handbært fé.....	509.613.736	213.352.730
Veltufjármunir samtals.....	1.610.731.212	939.396.672
Eignir samtals.....	1.610.731.212	939.396.672
Skuldir og eigið fé		
Eigið fé		
Höfuðstóll		
Staða í ársbyrjun.....	237.857.850	89.842.582
Breyting v/lokafjárlaga.....	0	0
Tekjujöfnuður ársins.....	-60.326.655	147.320.848
Höfuðstóll í árslok.....	177.531.195	237.163.430
Annað eigið fé		
Bundið eigið fé.....	0	0
Framlag til eignamyndunar.....	0	0
Annað eigið fé samtals.....	0	0
Eigið fé í árslok.....	177.531.195	237.163.430
Langtímaskuldir		
Tekin löng lán.....	0	0
Langtímaskuldir samtals.....	0	0
Skammtímaskuldir		
Yfirdráttur á bankareikningum.....	0	0
Skuld við ríkissjóð.....	0	0
Skammtímalántökur.....	0	0
Aðrar skammtímaskuldir.....	1.433.200.017	702.233.242
Skammtímaskuldir samtals.....	1.433.200.017	702.233.242
Skuldir samtals.....	1.433.200.017	702.233.242
Skuldir og eigið fé samtals.....	1.610.731.212	939.396.672

Viðauki III: Sjóðstreymi

Sjóðstreymi

Tollstjórinn í Reykjavík

09-262

	Reikningur 2007	Reikningur 2006
Tekjuafgangur/-halli	-60.326.655	147.320.848
Breyting rekstrartekna, eigna og skulda		
Breyting skammtímakrafna og birgða	-400.595.473	181.576.020
Breyting skammtímaskulda	730.966.775	-82.322.893
Handbært fé frá rekstri	270.044.647	246.573.975
Fjárfestingahreyfingar		
Veitt lán	0	0
Afborganir veittra lána	0	0
Endurmat veittra lána	0	0
Breyting á áhættufjármunum	0	0
Fjárfestingahreyfingar samtals	0	0
Fjármögnunarahreyfingar		
Framlag ríkissjóðs	-1.194.400.000	-1.206.400.000
Tekjur innheimtar af ríkissjóði	-33.900.639	0
Greitt úr ríkissjóði	1.254.516.998	1.054.679.703
Tekin lán	0	0
Afborganir tekinna lána	0	0
Endurmat tekinna lána	0	0
Fjármögnunarahreyfingar samtals	26.216.359	-151.720.297
Breyting á handbæru fé	296.261.006	94.853.678
Handbært fé í ársbyrjun	213.352.730	118.499.052
Handbært fé, hreyfingar	296.261.006	94.853.678
Handbært fé í árslok	509.613.736	213.352.730

TOLLSTJÓRINN Í REYKJAVÍK, Tryggvagötu 19, 101 Reykjavík, sími: 560 0300, fax: 562 5826, netfang: tollur@tollur.is, vefur: www.tollur.is